

Einwohnergemeinde Hellsau



Jahresrechnung 2023

INHALTSVERZEICHNIS

1	BERICHTERSTATTUNG	4
1.2	Spezialfinanzierungen (SF), Gebührenfinanzierte Bereiche gemäss Art. 30 Bst. B FHDV.....	9
2	ECKDATEN	10
2.1	Übersicht	10
2.2	Selbstfinanzierung / Finanzierungsergebnis	11
2.3	Gestufte Erfolgsausweise	12
2.3.1	Gesamter Haushalt	12
2.3.2	Allgemeiner Haushalt	13
2.3.4	Spezialfinanzierung Abwasserentsorgung.....	14
2.3.5	Spezialfinanzierung Abfall	15
2.3.6	Spezialfinanzierung Antennen- und Kabelanlagen	16
3	BILANZ	17
4	FUNKTIONEN.....	18
4.1	Erfolgsrechnung	19
4.2	Investitionsrechnung.....	24
5	SACHGRUPPEN	25
5.1	Erfolgsrechnung	25
5.2	Investitionsrechnung.....	26
6	GELDFLUSSRECHNUNG	27
7	FINANZKENNZAHLEN	29
7.1	Gesamthaushalt	29
7.2	Allgemeiner Haushalt	30
7.3	Spezialfinanzierung Abwasserentsorgung	30
7.4	Spezialfinanzierung Abfall	30
7.6	Spezialfinanzierung Antennen- und Kabelanlagen	31

8 ANTRAG DER EXEKUTIVE.....	32
9 BESTÄTIGUNGSBERICHT	34
10 GENEHMIGUNG DER JAHRESRECHNUNG	36
11 ANHANG	37
11.1 Regelwerk	37
11.1.1 Angewendetes Regelwerk.....	37
11.1.2 Bewertung Finanzvermögen	37
11.1.3 Bewertung Verwaltungsvermögen.....	38
11.1.4 Aktivierungsgrenzen.....	38
11.1.5 Bestehendes Verwaltungsvermögen.....	38
11.2 Grundlagen der Jahresrechnung	38
11.3 Eigenkapitalnachweis	39
11.4 Rückstellungsspiegel.....	40
11.5 Beteiligungsspiegel.....	41
11.6 Gewährleistungsspiegel.....	44
11.7 Anlagespiegel.....	45
11.7.1 Anlagespiegel - Finanzvermögen	45
11.7.2 Anlagespiegel - Sachanlagen Verwaltungsvermögen.....	46
11.7.3 Anlagespiegel - Übriges Verwaltungsvermögen	47
11.8 Kreditkontrolle	48
11.8.1 Verpflichtungskredite für Investitionen.....	48
11.8.2 Nachkredite.....	49
11.9 Wiederbeschaffungswert Abwasserentsorgung	50

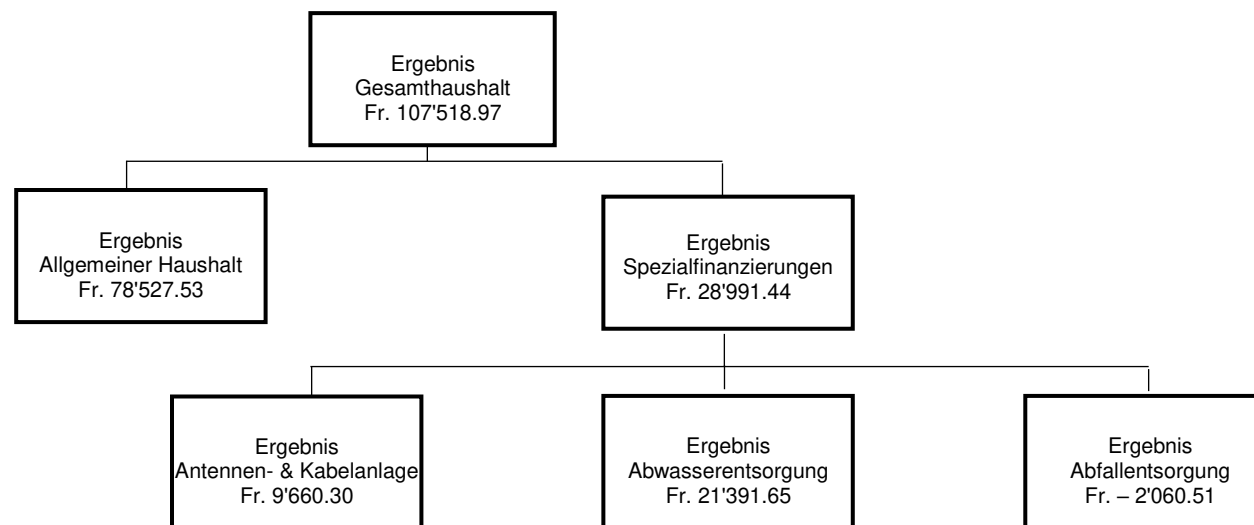
12 DETAILS ZUR RECHNUNG	51
12.1 Bilanz	51
12.2 Erfolgsrechnung nach Funktionen	56
12.3 Erfolgsrechnung nach Sachgruppen.....	72
12.4 Investitionsrechnung nach Funktionen.....	78
12.5 Investitionsrechnung nach Sachgruppen	79

1 BERICHTERSTATTUNG

Allgemeines

Die vorliegende Jahresrechnung 2023 wurde nach dem Rechnungslegungsmodell HRM2 gemäss Art. 70 Gemeindegesetz (GG) erstellt. Zum Einsatz gelangte die Software Abacus welche im Rechenzentrum RIO der Firma Talus Informatik AG in Wiler bei Seedorf betrieben wird.

Ergebnisse



Ergebnis Gesamthaushalt

Der Gesamthaushalt schliesst mit einem Ertragsüberschuss von Fr. 107'518.97 ab. Budgetiert war ein Aufwandüberschuss von Fr. 13'200.00. Die Besserstellung gegenüber dem Budget beträgt Fr. 120'718.97.

Die Besserstellung ist vor allem auf den Allgemeinen Haushalt zurückzuführen. Der nun ausgewiesene Ertragsüberschuss von Fr. 78'527.53 ist gegenüber dem budgetierten Aufwandüberschuss von Fr. 13'200.00 eine Besserstellung von Fr. 91'727.53. Bei den Spezialfinanzierungen wird an Stelle eines ausgeglichenen Ergebnisses nun ein Ertragsüberschuss von Fr. 28'991.44 ausgewiesen.

Ergebnis Allgemeiner Haushalt

Das Budget 2023 des Allgemeinen Haushaltes sah ein Aufwandüberschuss von Fr. 13'200.00 vor. Die Jahresrechnung 2023 schliesst nun mit einem Ertragsüberschuss von Fr. 78'527.53 ab.

Der Betriebliche Aufwand ist um Fr. 17'812.02 höher als budgetiert. Sowohl der Personalaufwand, wie auch der Sach- und Betriebsaufwand fallen höher aus als budgetiert. Dagegen ist der Transferaufwand um Fr. 17'986.15 tiefer als budgetiert.

Der Betriebliche Ertrag ist gegenüber dem Budget Fr. 101'309.11 höher ausgefallen. Vor allem der Fiskalertrag (Fr. 60'993.75) und auch der Transferertrag (Fr. 38'389.09) sind deutlich höher ausgefallen als budgetiert.

Die nachfolgenden Kommentare beziehen sich auf den Gesamthaushalt.

Personalaufwand

Der Personalaufwand ist Fr. 17'913.00 höher als budgetiert. Die ist vor allem auf die Löhne des Verwaltungspersonals zurückzuführen. Infolge verschiedener Personalwechsel und Stellvertretungen sind diese Mehraufwendungen entstanden.

Sachaufwand

Der Sachaufwand ist gegenüber dem Budget 2023 um Fr. 9'585.08 tiefer ausgefallen. Die Dienstleistungen Dritter sind Fr. 9'241.47 höher als budgetiert. Die Bearbeitung der Baugesuche wurden ausgelagert und generieren entsprechend Aufwand. Der Bauliche Unterhalt ist insgesamt Fr. 32'283.50 tiefer. Im Bereich des Tiefbaues (Abwasserentsorgung) wurde ein Aufwand, welcher bereits im Jahr 2022 entstanden ist, von der Erfolgsrechnung in die Investitionsrechnung umgebucht. Entsprechend ist im Jahr 2023 in der Erfolgsrechnung ein Minusaufwand entstanden. Die Wertberichtigungen auf Forderungen sind Fr. 17'951.65 höher als budgetiert. Im Jahr 2022 wurde ein zu hoher Betrag aus den Rückstellungen aufgelöst. Dieser Fehler wurde im Rechnungsjahr 2023 korrigiert.

Abschreibungen Verwaltungsvermögen

Die Abschreibungen auf dem Verwaltungsvermögen sind Fr. 14'522.95 tiefer als budgetiert. Auf Grund der deutlich tieferen Investitionssumme und der Aufteilung der Abschreibungsdauer fällt der Aufwand für die Abschreibungen der Antennen- und Kabelanlagen deutlich tiefer aus. Bei der Abwasserentsorgung ist die Überarbeitung des Generellen Entwässerungsplans (GEP) noch nicht abgeschlossen. Aus diesem Grund wurden noch keine Abschreibungen vorgenommen.

Finanzaufwand

Der Finanzaufwand ist um Fr. 1'508.25 tiefer als budgetiert. Im Jahr 2023 wurden auf den Bankguthaben keine Negativzinsen mehr belastet. Entsprechend reduzierte sich der Finanzaufwand.

Einlagen in Fonds und Spezialfinanzierungen (SF)

Die Einlagen in die Spezialfinanzierungen (SF) sind um insgesamt Fr. 1'786.95 höher als budgetiert. Dies entspricht dem Ertragsüberschuss der Feuerwehr.

Transferaufwand

Gegenüber dem Budget 2023 ist der Transferaufwand um Fr. 20'870.75 tiefer ausgefallen. Für die verschiedenen Lastenausgleichssysteme mit dem Kanton Bern sind Minderaufwendungen zu verzeichnen; Sozialhilfe Fr. 11'848.75, Öffentlicher Verkehr Fr. 329.00, Ergänzungsleistungen Fr. 4'179.00. Auch der Beitrag an den Sozialdienst Wynigen ist tiefer (Fr. 2'339.70) als budgetiert.

Fiskalertrag

Der Fiskalertrag ist gegenüber dem Budget 2023 Fr. 60'993.75 höher ausgefallen. Die direkten Steuern (Einkommens-, Vermögens- und Quellensteuer) der natürlichen Personen sind um Fr. 59'801.45 tiefer ausgefallen als budgetiert. Dagegen sind die Erträge aus den direkten Steuern (Gewinnsteuern) der juristischen Personen um insgesamt Fr. 104'546.85 höher ausgefallen. Die übrigen direkten Steuern sind um Fr. 15'880.35 höher als budgetiert. Dies ist auf Mehrerträge bei den Liegenschaftssteuern und den Vermögensgewinnsteuern zurückzuführen.

Entgelte

Die Erträge der Entgelte sind um Fr. 224.96 oder 0.22% tiefer als budgetiert. Auf Grund der geringen Abweichung wird auf eine Begründung verzichtet.

Finanzertrag

Der Finanzertrag ist um Fr. 7'347.94 höher ausgefallen als budgetiert. Der Mehrertrag ist auf höhere Zinserträge (NESKO Buchhaltung der Steuerverwaltung Kanton Bern und Finanzanlagen; Fr. 2'955.89) und eine Marktwertanpassung der BKW Aktien (Fr. 4'600.00) zurückzuführen.

Entnahmen aus Fonds und Spezialfinanzierungen (SF)

Die Entnahmen sind um Fr. 12'780.10 tiefer als budgetiert. Da bei der Abwasserentsorgung noch keine Abschreibungen auf dem GEP vorgenommen werden konnten, konnten auch keine Entnahmen aus dem Werterhalt der Abwasserentsorgung vorgenommen werden.

Transferertrag

Gegenüber dem Budget 2023 ist der Transferertrag um Fr. 38'389.09 höher ausgefallen. Die Entschädigungen von Gemeinwesen sind insgesamt Fr. 39'078.50 höher als budgetiert. Diese betrifft die Gehaltskostenbeiträge des Kanton Bern für die Schulen. Auch der Beitrag des Schulliegen-schaftenverbandes ist um Fr. 7'523.85 höher ausgefallen als budgetiert.

Spezialfinanzierungen (SF) übergeordnetes Recht

SF Abwasserentsorgung

Die Abwasserentsorgung schliesst mit einem Ertragsüberschuss von Fr. 21'391.65 ab. Gegenüber dem Budget 2023 ist dies eine Besserstellung von Fr. 24'441.65. Diese Besserstellung kann auf eine Korrektur zurückgeführt werden. Im Jahr 2022 wurde eine Kreditorenrechnung der Erfolgsrechnung belastet. Diese wurde nun im Rechnungsjahr 2023 der Investitionsrechnung belastet und der Erfolgsrechnung (Unterhalt Kanalnetz) gutgeschrieben. Die anderen Aufwendungen und Erträge bewegen sich im Rahmen des Budgets.

Das Eigenkapital (Rechnungsausgleich) der SF Abwasserentsorgung beträgt Fr. 71'371.70 (Bilanz Konto: 29002.01).

Der Bestand des Werterhalts beläuft sich auf Fr. 325'287.50 (Bilanz Konto: 29302.01).

SF Abfallentsorgung

Die Abfallentsorgung schliesst ein weiteres Mal mit einem Aufwandüberschuss ab. Dieser beläuft sich auf Fr. 2'060.51. Gegenüber dem Budget 2023 ist dies eine Schlechterstellung um Fr. 210.51. Insgesamt belaufen sich die Minderaufwendungen auf Fr. 482.55. Dem gegenüber müssen jedoch auch Mindererträge (Gebühren) von Fr. 693.09 verzeichnet werden.

Das Eigenkapital (Rechnungsausgleich) der SF Abfallentsorgung beträgt noch Fr. 641.50 (Bilanz Konto: 29003.01).

Da die Abfallentsorgung über keine Anlagen verfügt, muss auch kein Werterhalt geführt werden.

Spezialfinanzierungen (SF) Gemeindereglement

SF Feuerwehr

Die Spezialfinanzierung Feuerwehr schliesst mit einem Ertragsüberschuss von Fr. 1'786.95 ab. Budgetiert war ein Aufwandüberschuss von Fr. 1'000.00. Die Besserstellung von Fr. 2'786.95 ist auf Minderaufwendungen beim Beitrag an den Gemeindeverband Koppigen (Fr. 1'560.80) zurückzuführen. Dieser Minderaufwand ist infolge einer Gutschrift aus der Abrechnung 2022 entstanden. Die Erträge aus den Ersatzabgaben sind Fr. 1'192.10 höher ausgefallen als budgetiert.

Das Eigenkapital (Rechnungsausgleich) der SF Feuerwehr beträgt Fr. 66'406.77 (Bilanz Konto: 29000.01).

SF Antennen- und Kabelanlagen

Die Spezialfinanzierung Antennen- und Kabelanlagen schliesst mit einem Ertragsüberschuss von Fr. 9'660.30 ab. Budgetiert war ein Ertragsüberschuss von Fr. 4'900.00. Der Aufwand für Abschreibungen ist um insgesamt Fr. 4'567.95 tiefer. Dies ist auf die deutlich tieferen Investitionen und auf die unterschiedliche Abschreibungsdauer zurückzuführen. Bei den Urheberrechts- und Signalbeschaffungskosten ist ein Minderaufwand von Fr. 1'686.70 zu verzeichnen. Der Ertrag aus den Benützungsgebühren ist um Fr. 3'600.00 tiefer als budgetiert.

Das Eigenkapital (Rechnungsausgleich) der SF Antennen- und Kabelanlagen beträgt Fr. 137'261.60 (Bilanz Konto: 29005.01).

Investitionsrechnung

Die Investitionsrechnung schliesst mit Nettoinvestitionen von Fr. 51'842.70 ab. Dieser Betrag wurde für die Überarbeitung des GEP (Generelle Entwässerungsplanung) der SF Abwasserentsorgung investiert.

Bilanz

Die Aktiven sind per Ende 2023 mit Fr. 1'521'444.57 bilanziert. Dies ist eine Zunahme von Fr. 79'503.97 gegenüber dem Jahresbeginn. Die flüssigen Mittel belaufen sich auf Fr. 680'227.45, dies entspricht einer Zunahme von Fr. 35'693.56. Die Forderungen (Steuerguthaben, diverse Debitoren) sind praktisch unverändert (Abnahme Fr. 440.04) und sind mit Fr. 367'368.97 bilanziert. Das Verwaltungsvermögen ist mit Fr. 320'929.35 bilanziert. Dies ist gegenüber dem Jahresbeginn eine Zunahme von Fr. 38'865.65.

Bei den Passiven haben die laufenden Verbindlichkeiten um Fr. 50'472.70 abgenommen und sind nun mit Fr. 56'298.30 bilanziert. Die Verpflichtungen gegenüber den Spezialfinanzierungen haben um Fr. 30'778.39 zugenommen und sind nun mit Fr. 275'681.57 bilanziert. Die Vorfinanzierungen sind um Fr. 16'278.55 höher als zu Jahresbeginn. Der Bilanzüberschuss ist mit Fr. 801'164.46 bilanziert. Dies ist gegenüber dem Jahresbeginn eine Zunahme von Fr. 78'527.53 (Ertragsüberschuss Allgemeiner Haushalt 2023).

Nachkredite

Total:	Fr. 60'716.67
davon:	
gebunden	Fr 31'696.75
Kompetenz GR	Fr. 29'019.92
Kompetenz GV (noch zu beschliessen)	Fr. 0.00

1.2 Spezialfinanzierungen (SF), Gebührenfinanzierte Bereiche gemäss Art. 30 Bst. B FHDV

SF Abwasserentsorgung

	Rechnung 2023	Budget 2023
Erfolg	Fr. 21'391.65	Fr. – 3'050.00
Verwaltungsvermögen 31.12.2022	Fr. 87'137.35	
Bestand Werterhalt 31.12.2022	Fr. 325'287.50	
Eigenkapital 31.12.2022	Fr. 71'371.70	

SF Abfallentsorgung

	Rechnung 2023	Budget 2023
Erfolg	Fr. – 2'060.51	Fr. – 1'850.00
Verwaltungsvermögen 31.12.2022	Fr. 1.00	
Bestand Werterhalt 31.12.2022	Fr. 0.00	
Eigenkapital 31.12.2022	Fr. 641.50	

2 ECKDATEN

2.1 Übersicht

	Rechnung 2023	Budget 2023	Rechnung 2022
Jahresergebnis Erfolgsrechnung Gesamthaushalt	107'518.97	- 13'200.00	103'221.75
Jahresergebnis Erfolgsrechnung Allgemeiner Haushalt	78'527.53	- 13'200.00	113'030.34
Jahresergebnis Spezialfinanzierungen	28'991.44	0.00	- 9'808.59
Steuerertrag natürliche Personen	384'098.55	443'900.00	339'354.70
Steuerertrag juristische Personen	139'064.85	34'500.00	162'545.20
Liegenschaftssteuer	41'835.55	31'500.00	31'744.50
Nettoinvestitionen	51'842.70	70'000.00	183'280.06
Bestand Finanzvermögen	1'200'515.22		1'159'876.90
Bestand Verwaltungsvermögen Gesamthaushalt	320'929.35		282'063.70
Bestand Verwaltungsvermögen Allgemeiner Haushalt	68'752.00		74'077.10
Bestand Verwaltungsvermögen Spezialfinanzierungen	252'177.35		207'986.60
Fremdkapital	62'033.70		107'131.00
Eigenkapital	1'459'410.87		1'334'809.60
Reserven	49'894.94		49'894.94
Bilanzüberschuss	801'164.46		722'636.93

Selbstfinanzierung / Finanzierungsergebnis

		Rechnung 2023	Budget 2023	Rechnung 2022
90	Ergebnis Gesamthaushalt	107'518.97	-13'200.00	103'221.75
33	Abschreibung Verwaltungsvermögen	12'977.05	27'500.00	12'993.00
35	Einlagen in Fonds und Spezialfinanzierungen	19'036.95	17'250.00	33'714.00
45	Entnahmen aus Fonds und Spezialfinanzierungen	-219.90	-13'000.00	811.60
364	Wertberichtigung Darlehen Verwaltungsvermögen			
365	Wertberichtigung Beteiligungen Verwaltungsvermögen			
366	Abschreibungen Investitionsbeiträge			
389	Einlagen in das Eigenkapital			38.35
489	Entnahmen aus dem Eigenkapital	-1'734.75	-1'100.00	-983.20
4490	Aufwertung Verwaltungsvermögen			
	Selbstfinanzierung	137'578.32	17'450.00	149'795.50
Nettoinvestitionen				
6900	Investitionsausgaben	51'842.70	70'000.00	183'280.05
5900	Investitionseinnahmen			
	Nettoinvestitionen	51'842.70	70'000.00	183'280.05
	 Finanzierungsergebnis	 85'735.62	 -52'550.00	 -33'484.55

Gesamter Haushalt

	Rechnung 2023	Budget 2023	Rechnung 2022	
	Betrieblicher Aufwand			
30	Personalaufwand	77'363.00	59'450.00	63'533.85
31	Sach- und übriger Betriebsaufwand	98'564.92	108'150.00	103'466.98
33	Abschreibungen Verwaltungsvermögen	12'977.05	27'500.00	12'993.00
35	Einlagen Fonds und Spezialfinanzierungen	19'036.95	17'250.00	33'714.00
36	Transferaufwand	600'929.25	621'800.00	555'875.55
37	Durchlaufende Beiträge	0.00	0.00	0.00
	Betrieblicher Aufwand	808'871.17	834'150.00	769'583.38
	Betrieblicher Ertrag			
40	Fiskalertrag	580'393.75	519'400.00	539'533.00
41	Regalien und Konzessionen	9'571.42	10'000.00	9'812.03
42	Entgelte	100'575.04	100'800.00	111'952.46
43	Verschiedene Erträge	0.00	0.00	0.00
45	Entnahmen Fonds u. Spezialfinanzierungen	219.90	13'000.00	-811.60
46	Transferertrag	210'289.09	171'900.00	205'364.25
47	Durchlaufende Beiträge	0.00	0.00	0.00
	Betrieblicher Ertrag	901'049.20	815'100.00	865'850.14
	Ergebnis aus betrieblicher Tätigkeit	92'178.03	-19'050.00	96'266.76
	Ergebnis aus Finanzierung			
34	Finanzaufwand	1'691.75	3'200.00	2'256.70
44	Finanzertrag	15'297.94	7'950.00	8'266.84
	Ergebnis aus Finanzierung	13'606.19	4'750.00	6'010.14
	Operatives Ergebnis	105'784.22	-14'300.00	102'276.90
38	Ausserordentlicher Aufwand	0.00	0.00	38.35
48	Ausserordentlicher Ertrag	1'734.75	1'100.00	983.20
	Ausserordentliches Ergebnis	1'734.75	1'100.00	944.85
	Gesamtergebnis Erfolgsrechnung	107'518.97	-13'200.00	103'221.75
	(+ = Ertragsüberschuss / - = Aufwandüberschuss)			

Allgemeiner Haushalt

	Rechnung 2023	Budget 2023	Rechnung 2022	
	Betrieblicher Aufwand			
30	Personalaufwand	77'316.55	59'150.00	63'533.85
31	Sach- und übriger Betriebsaufwand	95'845.52	79'550.00	57'271.43
33	Abschreibungen Verwaltungsvermögen	5'325.10	3'500.00	6'916.00
35	Einlagen Fonds und Spezialfinanzierungen	1'786.95	0.00	0.00
36	Transferaufwand	580'353.05	599'900.00	534'888.30
37	Durchlaufende Beiträge	0.00	0.00	0.00
	Betrieblicher Aufwand	760'627.17	742'100.00	662'609.58
	Betrieblicher Ertrag			
40	Fiskalertrag	580'393.75	519'400.00	539'533.00
41	Regalien und Konzessionen	9'571.42	10'000.00	9'812.03
42	Entgelte	23'896.95	20'500.00	14'271.25
43	Verschiedene Erträge	0.00	0.00	0.00
45	Entnahmen Fonds u. Spezialfinanzierungen	0.00	1'000.00	542.40
46	Transferertrag	210'289.09	171'900.00	205'364.25
47	Durchlaufende Beiträge	0.00	0.00	0.00
	Betrieblicher Ertrag	824'151.21	722'800.00	769'522.93
	Ergebnis aus betrieblicher Tätigkeit	63'524.04	-19'300.00	106'913.35
	Ergebnis aus Finanzierung			
34	Finanzaufwand	1'280.20	2'200.00	2'256.70
44	Finanzertrag	14'548.94	7'200.00	7'428.84
	Ergebnis aus Finanzierung	13'268.74	5'000.00	5'172.14
	Operatives Ergebnis	76'792.78	-14'300.00	112'085.49
	Ausserordentliches Ergebnis			
38	Ausserordentlicher Aufwand	0.00	0.00	38.35
48	Ausserordentlicher Ertrag	1'734.75	1'100.00	983.20
	Ausserordentliches Ergebnis	1'734.75	1'100.00	944.85
	Gesamtergebnis Erfolgsrechnung	78'527.53	-13'200.00	113'030.34
	(+ = Ertragsüberschuss / - = Aufwandüberschuss)			

Abwasserentsorgung

	Rechnung 2023	Budget 2023	Rechnung 2022
	Betrieblicher Aufwand		
30	Personalaufwand	0.00	0.00
31	Sach- und übriger Betriebsaufwand	-10'387.65	32'066.40
33	Abschreibungen Verwaltungsvermögen	219.90	-1'354.00
35	Einlagen Fonds und Spezialfinanzierungen	17'250.00	33'714.00
36	Transferaufwand	16'370.25	16'745.55
37	Durchlaufende Beiträge	0.00	0.00
	Betrieblicher Aufwand	23'452.50	81'171.95
	Betrieblicher Ertrag		
40	Fiskalertrag	0.00	0.00
41	Regalien und Konzessionen	0.00	0.00
42	Entgelte	43'882.00	60'282.00
43	Verschiedene Erträge	0.00	0.00
45	Entnahmen Fonds u. Spezialfinanzierungen	219.90	-1'354.00
46	Transferertrag	0.00	0.00
47	Durchlaufende Beiträge	0.00	0.00
	Betrieblicher Ertrag	44'101.90	58'928.00
	Ergebnis aus betrieblicher Tätigkeit	20'649.40	-22'243.95
	Ergebnis aus Finanzierung		
34	Finanzaufwand	0.00	0.00
44	Finanzertrag	742.25	771.65
	Ergebnis aus Finanzierung	742.25	771.65
	Operatives Ergebnis	21'391.65	-21'472.30
38	Ausserordentlicher Aufwand	0.00	0.00
48	Ausserordentlicher Ertrag	0.00	0.00
	Ausserordentliches Ergebnis	0.00	0.00
	Gesamtergebnis Erfolgsrechnung	21'391.65	-21'472.30
	(+ = Ertragsüberschuss / - = Aufwandüberschuss)		

Abfall

	Rechnung 2023	Budget 2023	Rechnung 2022	
	Betrieblicher Aufwand			
30	Personalaufwand	46.45	300.00	0.00
31	Sach- und übriger Betriebsaufwand	8'865.05	9'100.00	8'364.10
33	Abschreibungen Verwaltungsvermögen	0.00	0.00	0.00
35	Einlagen Fonds und Spezialfinanzierungen	0.00	0.00	0.00
36	Transferaufwand	2'705.95	2'700.00	2'741.70
37	Durchlaufende Beiträge	0.00	0.00	0.00
	Betrieblicher Aufwand	11'617.45	12'100.00	11'105.80
	Betrieblicher Ertrag			
40	Fiskalertrag	0.00	0.00	0.00
41	Regalien und Konzessionen	0.00	0.00	0.00
42	Entgelte	9'550.19	10'200.00	10'357.06
43	Verschiedene Erträge	0.00	0.00	0.00
45	Entnahmen Fonds u. Spezialfinanzierungen	0.00	0.00	0.00
46	Transferertrag	0.00	0.00	0.00
47	Durchlaufende Beiträge	0.00	0.00	0.00
	Betrieblicher Ertrag	9'550.19	10'200.00	10'357.06
	Ergebnis aus betrieblicher Tätigkeit	-2'067.26	-1'900.00	-748.74
34	Finanzaufwand	0.00	0.00	0.00
44	Finanzertrag	6.75	50.00	8.60
	Ergebnis aus Finanzierung	6.75	50.00	8.60
	Operatives Ergebnis	-2'060.51	-1'850.00	-740.14
38	Ausserordentlicher Aufwand	0.00	0.00	0.00
48	Ausserordentlicher Ertrag	0.00	0.00	0.00
	Ausserordentliches Ergebnis	0.00	0.00	0.00
	Gesamtergebnis Erfolgsrechnung	-2'060.51	-1'850.00	-740.14
	(+ = Ertragsüberschuss / - = Aufwandüberschuss)			

Antennenanlage

	Rechnung 2023	Budget 2023	Rechnung 2022
	Betrieblicher Aufwand		
30	Personalaufwand	0.00	0.00
31	Sach- und übriger Betriebsaufwand	4'242.00	5'765.05
33	Abschreibungen Verwaltungsvermögen	7'432.05	7'431.00
35	Einlagen Fonds und Spezialfinanzierungen	0.00	0.00
36	Transferaufwand	1'500.00	1'500.00
37	Durchlaufende Beiträge	0.00	0.00
	Betrieblicher Aufwand	13'174.05	14'696.05
	Betrieblicher Ertrag		
40	Fiskalertrag	0.00	0.00
41	Regalien und Konzessionen	0.00	0.00
42	Entgelte	23'245.90	27'042.15
43	Verschiedene Erträge	0.00	0.00
45	Entnahmen Fonds u. Spezialfinanzierungen	0.00	0.00
46	Transferertrag	0.00	0.00
47	Durchlaufende Beiträge	0.00	0.00
	Betrieblicher Ertrag	23'245.90	27'042.15
	Ergebnis aus betrieblicher Tätigkeit	10'071.85	12'346.10
34	Finanzaufwand	411.55	0.00
44	Finanzertrag	0.00	57.75
	Ergebnis aus Finanzierung	-411.55	57.75
	Operatives Ergebnis	9'660.30	12'403.85
38	Ausserordentlicher Aufwand	0.00	0.00
48	Ausserordentlicher Ertrag	0.00	0.00
	Ausserordentliches Ergebnis	0.00	0.00
	Gesamtergebnis Erfolgsrechnung	9'660.30	12'403.85
	(+ = Ertragsüberschuss / - = Aufwandüberschuss)		

Bilanz

		1.1.2023	Zuwachs	Abgang	31.12.2023
1	Aktiven	1'441'940.60	2'846'889.97	2'767'386.00	1'521'444.57
10	Finanzvermögen	1'159'876.90	2'795'047.27	2'754'408.95	1'200'515.22
100	Flüssige Mittel u. kurzfrist. Geldanlagen	644'533.89	979'795.95	944'102.39	680'227.45
101	Forderungen	367'809.01	1'809'327.67	1'809'767.71	367'368.97
104	Aktive Rechnungsabgrenzungen	234.00		234.00	
106	Vorräte und angefangenen Arbeiten		1'323.65	304.85	1'018.80
107	Finanzanlagen	147'300.00	4'600.00		151'900.00
14	Verwaltungsvermögen	282'063.70	51'842.70	12'977.05	320'929.35
140	Sachanlagen VV	227'937.90		9'568.90	218'369.00
142	Immaterielle Anlagen	42'420.80	51'842.70	3'408.15	90'855.35
145	Beteiligungen, Grundkapitalien	11'705.00			11'705.00
2	Passiven	1'441'940.60	1'195'756.57	1'116'252.60	1'521'444.57
20	Fremdkapital	107'131.00	954'109.80	999'207.10	62'033.70
200	Laufende Verbindlichkeiten	106'771.00	948'374.40	998'847.10	56'298.30
204	Passive Rechnungsabgrenzungen	360.00	5'735.40	360.00	5'735.40
29	Eigenkapital	1'334'809.60	241'646.77	117'045.50	1'459'410.87
290	Verpfl.(+),Vorschüsse(-)ggü.Spezialfin.	244'903.18	32'838.90	2'060.51	275'681.57
293	Vorfinanzierungen	312'240.95	17'250.00	971.45	328'519.50
294	Reserven	49'894.94			49'894.94
296	Neubewertungsreserve Finanzvermögen	5'133.60		983.20	4'150.40
299	Bilanzüberschuss /-fehlbetrag	722'636.93	191'557.87	113'030.34	801'164.46

Erfolgsrechnung

		Rechnung 2023		Budget 2023		Rechnung 2022	
		Aufwand	Ertrag	Aufwand	Ertrag	Aufwand	Ertrag
	ERFOLGSRECHNUNG	920'142.40	920'142.40	842'250.00	842'250.00	897'312.62	897'312.62
0	Allgemeine Verwaltung Nettoaufwand	140'419.22	10'663.75 129'755.47	108'450.00	4'800.00 103'650.00	116'320.48	4'724.00 111'596.48
1	Öffentliche Ordnung und Sicherheit, Verteidigung Nettoaufwand	26'376.80	20'709.75 5'667.05	29'000.00	23'250.00 5'750.00	22'204.75	17'204.95 4'999.80
2	Bildung Nettoaufwand	325'750.25	117'293.35 208'456.90	319'500.00	70'900.00 248'600.00	269'326.70	94'534.45 174'792.25
3	Kultur, Sport und Freizeit, Kirche Nettoaufwand	32'253.25	23'245.90 9'007.35	35'500.00	26'100.00 9'400.00	35'331.60	27'099.90 8'231.70
4	Gesundheit Nettoaufwand	1'240.30		1'200.00		810.90	
			1'240.30		1'200.00		810.90
5	Soziale Sicherheit Nettoaufwand	163'499.55	1'452.00 162'047.55	182'800.00	1'200.00 181'600.00	173'030.25	1'449.00 171'581.25
6	Verkehr und Nachrichtenübermittlung Nettoaufwand	24'101.80	4'913.54 19'188.26	38'500.00	5'300.00 33'200.00	23'558.50	5'237.35 18'321.15
7	Umweltschutz und Raumordnung Nettoaufwand	64'396.00	58'211.60 6'184.40	81'050.00	73'250.00 7'800.00	99'735.90	93'827.70 5'908.20
8	Volkswirtschaft Nettoertrag	3'882.00 7'649.57	11'531.57	1'950.00 10'250.00	12'200.00	4'237.50 9'645.08	13'882.58
9	Finanzen und Steuern Nettoertrag	138'223.23 533'897.71	672'120.94	44'300.00 580'950.00	625'250.00	152'756.04 486'596.65	639'352.69

4.1 Erfolgsrechnung

0 Allgemeine Verwaltung

Rechnung 2023		Budget 2023		Rechnung 2022	
Aufwand in Fr.	Ertrag in Fr.	Aufwand in Fr.	Ertrag in Fr.	Aufwand in Fr.	Ertrag in Fr.
140'419.22	10'663.75	108'450.00	4'800.00	116'320.48	4'724.00
	129'755.47		103'650.00		111'596.48

Der Nettoaufwand liegt um 25.19% über dem budgetierten Wert. Begründungen für die wesentlichen Abweichungen zum Budget:

Exekutive (0120)

Die Aufwendungen für die Exekutive (Gemeinderat) sind insgesamt um Fr. 915.90 tiefer ausgefallen. Die Aufwendungen für die Sitzungsgelder sind Fr. 1'056.40 tiefer als budgetiert. Der Gemeinderatskredit wurde ausgeschöpft. Der Mehraufwand beträgt Fr. 323.30.

Allgemeine Dienste (0220)

Der Personalaufwand ist insgesamt Fr. 21'019.90 höher als budgetiert. Diverse Stellenwechsel und Stellvertretungen haben zu diesem Mehraufwand geführt. Auch die Dienstleistungen Dritter sind Fr. 10'055.42 höher als budgetiert. Die Baugesuche werden durch eine Externe Person bearbeitet. Auch der Informatik Nutzungsaufwand ist, infolge höherer Supportaufwendungen, um Fr. 2'139.45 höher als budgetiert.

1 Öffentliche Sicherheit

Rechnung 2023		Budget 2023		Rechnung 2022	
Aufwand in Fr.	Ertrag in Fr.	Aufwand in Fr.	Ertrag in Fr.	Aufwand in Fr.	Ertrag in Fr.
26'376.80	20'709.75	29'000.00	23'250.00	22'204.75	17'204.95
	5'667.05		5'750.00		4'999.80

Der Nettoaufwand liegt um 1.44% unter dem budgetierten Wert. Begründungen für die wesentlichen Abweichungen zum Budget:

Allgemeines Rechtswesen (1400)

Die Aufwendungen für die Gebühren Baugesuche sind, infolge der regen Bautätigkeit, Fr. 1'498.65 höher als budgetiert. Die Aufwendungen für die Nachführung des Vermessungswerks sind dagegen Fr. 3'486.10 tiefer als budgetiert.

Feuerwehr (1500)

Die Spezialfinanzierung Feuerwehr schliesst mit einem Ertragsüberschuss von Fr. 1'786.95 ab. Budgetiert war ein Aufwandüberschuss von Fr. 1'000.00. Die Besserstellung von Fr. 2'786.95 ist auf Minderaufwendungen beim Beitrag an den Gemeindeverband Koppigen (Fr. 1'560.80) zurückzuführen. Dieser Minderaufwand ist infolge einer Gutschrift aus der Abrechnung 2022 entstanden. Die Erträge aus den Ersatzabgaben sind Fr. 1'192.10 höher ausgefallen als budgetiert.

2 Bildung

Rechnung 2023		Budget 2023		Rechnung 2022	
Aufwand in Fr.	Ertrag in Fr.	Aufwand in Fr.	Ertrag in Fr.	Aufwand in Fr.	Ertrag in Fr.
325'750.25	117'293.35	319'500.00	70'900.00	269'326.70	94'534.45
	208'456.90		248'600.00		174'792.25

Der Nettoaufwand liegt um 16.15% unter dem budgetierten Wert. Begründungen für die wesentlichen Abweichungen zum Budget:

Kindergarten (2110)

Der Beitrag an den Gemeindeverband Koppigen ist um Fr. 688.70 höher als budgetiert. Dies ist auf eine Nachforderung aus der Abrechnung 2022 zurückzuführen. Die Entschädigung des Kantons Bern (Gehaltskostenbeitrag) ist um Fr. 8'003.00 höher als budgetiert.

Primarstufe (2120)

Der Beitrag an den Gemeindeverband Koppigen ist um Fr. 2'857.95 tiefer als im Budget 2023 vorgesehen. Dies ist auf eine Gutschrift aus der Abrechnung 2022 zurückzuführen. Die Entschädigung des Kantons Bern (Gehaltskostenbeitrag) ist höher als budgetiert (Fr. 6'263.50).

Sekundarstufe (2130)

Der Beitrag an den Gemeindeverband Koppigen ist, infolge einer Nachforderung aus der Abrechnung 2022, Fr. 4'851.60 höher ausgefallen. Die Entschädigung des Kantons Bern (Gehaltskostenbeitrag) ist um Fr. 24'590.00 höher als budgetiert

Schulliegenschaften (2170)

Der Beitrag an den Gemeindeverband Koppigen ist um Fr. 3'242.50 höher als budgetiert. Dies ist auf eine Nachforderung aus der Abrechnung 2022 zurückzuführen. Der Beitrag des Schulliegenschaftenverbandes Höchstetten-Hellsau ist um Fr. 7'523.85 höher als budgetiert.

3 Kultur, Sport und Freizeit

Rechnung 2023		Budget 2023		Rechnung 2022	
Aufwand in Fr.	Ertrag in Fr.	Aufwand in Fr.	Ertrag in Fr.	Aufwand in Fr.	Ertrag in Fr.
32'253.25	23'245.90	35'500.00	26'100.00	35'331.60	27'099.90
	9'007.35		9'400.00		8'231.70

Der Nettoaufwand liegt um 4.18% unter dem budgetierten Wert. Begründungen für die wesentlichen Abweichungen zum Budget:

Antennen- und Kabelanlagen (3320)

Die Spezialfinanzierung Antennen- und Kabelanlagen schliesst mit einem Ertragsüberschuss von Fr. 9'660.30 ab. Budgetiert war ein Ertragsüberschuss von Fr. 4'900.00. Der Aufwand für Abschreibungen ist um insgesamt Fr. 4'567.95 tiefer. Dies ist auf die deutlich tieferen Investitionen und auf die unterschiedliche Abschreibungsdauer zurückzuführen. Bei den Urheberrechts- und Signalbeschaffungskosten ist ein Minderaufwand von Fr. 1'686.70 zu verzeichnen. Der Ertrag aus den Benützungsgebühren ist um Fr. 3'600.00 tiefer als budgetiert.

Freizeit (3420)

Der Beitrag an die Gemeinde Koppigen für das Schwimmbad ist Fr. 1'051.40 tiefer als budgetiert.

4 Gesundheit

Rechnung 2023		Budget 2023		Rechnung 2022	
Aufwand in Fr.	Ertrag in Fr.	Aufwand in Fr.	Ertrag in Fr.	Aufwand in Fr.	Ertrag in Fr.
1'240.30	0.00	1'200.00	0.00	810.90	0.00
	1'240.30		1'200.00		810.90

Der Nettoaufwand liegt um 3.36% über dem budgetierten Wert. Begründungen für die wesentlichen Abweichungen zum Budget:

Schulgesundheitsdienst (4330)

Der Beitrag an den Gemeindeverband Koppigen ist um Fr. 62.25 tiefer als budgetiert. Dies ist auf eine Gutschrift aus der Abrechnung 2022 zurückzuführen.

Schulzahnpflege (4331)

Der Beitrag an den Gemeindeverband Koppigen ist um Fr. 52.55 höher als budgetiert. Dies ist auf eine Nachforderung aus der Abrechnung 2022 zurückzuführen.

5 Soziale Wohlfahrt

Rechnung 2023		Budget 2023		Rechnung 2022	
Aufwand in Fr.	Ertrag in Fr.	Aufwand in Fr.	Ertrag in Fr.	Aufwand in Fr.	Ertrag in Fr.
163'499.55	1'452.00	182'800.00	1'200.00	173'030.25	1'449.00
	162'047.55		181'600.00		171'581.25

Der Nettoaufwand liegt um 10.77% unter dem budgetierten Wert. Begründungen für die wesentlichen Abweichungen zum Budget:

Leistungen an das Alter (5350)

Die Aufwendungen für den Altersausflug sind Fr. 521.25 tiefer ausgefallen als im Budget 2023 vorgesehen.

Regionaler Sozialdienst (5796)

Der Gemeindebeitrag an den Regionalen Sozialdienst Wynigen ist um Fr. 2'339.70 tiefer ausgefallen als budgetiert.

Lastenausgleich Sozialhilfe (5799)

Der Gemeindebeitrag an den Lastenausgleich Sozialhilfe ist tiefer (Fr. 11'848.75, tiefere Einwohnerzahl) ausgefallen als im Budget 2023 vorgesehen.

6 Verkehr

Rechnung 2023		Budget 2023		Rechnung 2022	
Aufwand in Fr.	Ertrag in Fr.	Aufwand in Fr.	Ertrag in Fr.	Aufwand in Fr.	Ertrag in Fr.
24'101.80	4'913.54	38'500.00	5'300.00	23'558.50	5'237.35
	19'188.26		33'200.00		18'321.15

Der Nettoaufwand liegt um 42.20% unter dem budgetierten Wert. Begründungen für die wesentlichen Abweichungen zum Budget:

Gemeindestrassen (6150)

Die Nettoaufwendungen für die Gemeindestrassen sind um Fr. 10'780.65 tiefer als im Budget 2023 vorgesehen. Die Personalaufwendungen sind Fr. 2'095.65 tiefer. Für den Unterhalt (Fr. 7'000.00) und auch für die Schneeräumung (Fr. 1'704.40) können ebenfalls Minderaufwendungen verzeichnet werden.

7 Umwelt und Raumordnung

Rechnung 2023		Budget 2023		Rechnung 2022	
Aufwand in Fr.	Ertrag in Fr.	Aufwand in Fr.	Ertrag in Fr.	Aufwand in Fr.	Ertrag in Fr.
64'396.00	58'211.60	81'050.00	73'250.00	99'735.90	93'827.70
	6'184.40		7'800.00		5'908.20

Der Nettoaufwand liegt um 20.71% unter dem budgetierten Wert. Begründungen für die wesentlichen Abweichungen zum Budget:

Abwasserentsorgung (7201)

Die Abwasserentsorgung schliesst mit einem Ertragsüberschuss von Fr. 21'391.65 ab. Gegenüber dem Budget 2023 ist dies eine Besserstellung von Fr. 24'441.65. Diese Besserstellung kann auf eine Korrektur zurückgeführt werden; im Jahr 2022 wurde eine Kreditorenrechnung der Erfolgsrechnung belastet. Diese wurde nun im Jahr 2023 der Investitionsrechnung belastet und der Erfolgsrechnung (Unterhalt Kanalnetz) gutgeschrieben.

Abfallentsorgung (7301)

Die Abfallentsorgung schliesst ein weiteres Mal mit einem Aufwandüberschuss ab. Dieser beläuft sich auf Fr. 2'060.51. Gegenüber dem Budget 2023 ist dies eine Schlechterstellung um Fr. 210.51. Insgesamt belaufen sich die Minderaufwendungen auf Fr. 482.55. Dem gegenüber müssen auch Mindererträge von Fr. 693.09 verzeichnet werden.

Gewässerverbauungen (7410)

Im vergangenen Jahr wurde weniger Unterhalt ausgeführt als budgetiert. Der Minderaufwand beträgt Fr. 1'132.50.

Friedhof und Bestattung (7710)

Der gegenüber dem Budget 2023 tiefere Beitrag (Fr. 290.00) an den Gemeindeverband Koppigen kann auf eine Gutschrift aus der Abrechnung 2020 zurückgeführt werden.

8 Volkswirtschaft

Rechnung 2023		Budget 2023		Rechnung 2022	
Aufwand in Fr.	Ertrag in Fr.	Aufwand in Fr.	Ertrag in Fr.	Aufwand in Fr.	Ertrag in Fr.
3'882.00	11'531.57	1'950.00	12'200.00	4'237.50	13'882.58
7'649.57		10'250.00		9'645.08	

Der Nettoertrag liegt um 25.37% unter dem budgetierten Wert. Begründungen für die wesentlichen Abweichungen zum Budget:

Landwirtschaft (81)

In der Funktion Landwirtschaft werden die Abschreibungen für die Überprüfung der Hofdüngeranlagen verbucht. Diese Aufwendungen (Fr. 1'573.25) waren nicht budgetiert.

Elektrizität (871)

Sowohl die Konzessionsentschädigung der BKW Energie AG (Fr. 873.58) wie auch der Ertrag aus dem Verkauf von Solarstrom (Schulhaus, Fr. 306.35) sind tiefer ausgefallen als budgetiert.

9 Finanzen und Steuern

Rechnung 2023		Budget 2023		Rechnung 2022	
Aufwand in Fr.	Ertrag in Fr.	Aufwand in Fr.	Ertrag in Fr.	Aufwand in Fr.	Ertrag in Fr.
138'223.23	672'120.94	44'300.00	625'250.00	152'756.04	639'352.69
533'897.71		580'950.00		486'596.65	

Der Nettoertrag der Funktion „Finanzen und Steuern“ liegt um 8.10% unter dem budgetierten Wert. Begründungen für die wesentlichen Abweichungen zum Budget:

Gemeindesteuern (9100)

Der Nettoertrag der Gemeindesteuern (Fr. 558'859.30) liegt Fr. 43'3559.30 über dem budgetierten Ertrag. Die Erträge der Steuern der natürlichen Personen (Einkommens-, Vermögens- und Quellensteuer) sind um Fr. 59'801.45 tiefer ausgefallen als budgetiert. Dagegen sind die Erträge der juristischen Personen (Gewinnsteuern) um insgesamt Fr. 104'546.85 höher ausgefallen. Die Erträge der Vermögensgewinnsteuern (Sonderveranlagungen) sind Fr. 8'880.90 höher als budgetiert. Auch bei den Liegenschaftssteuern ist ein Mehrertrag (Fr. 10'335.55) zu verzeichnen.

Finanz- und Lastenausgleich (9300)

Der Nettoertrag aus dem Finanz- und Lastenausgleich ist Fr. 5'906.00 tiefer als budgetiert. Die Beiträge aus dem Finanzausgleich an die Mindestausstattung (Fr. 4'822.00) und an den Disparitätenabbau (Fr. 2'453.00) sind die Hauptgründe dafür.

Zinsen (9910)

Im Jahr 2023 mussten auf Guthaben keine Negativzinsen mehr bezahlt werden. Der Minderaufwand beträgt Fr. 1'000.00. Der Mehrerträge aus Zinsen von Finanzanlagen (Fr. 1'565.94) und auch aus den Verzugszinsen NESKO (Steuerverwaltung Kanton Bern, Fr. 1'389.95) entwickelten sich wieder positiv.

Neutrale Aufwendungen und Erträge (9950)

Mit der Einführung von HRM2 (Harmonisiertes Rechnungslegungsmodell 2) per 01.01.2016 wurden das Finanzvermögens (BKW Aktien) neu bewertet. Daraus entstand die Neubewertungsreserve. Diese Reserve wird nun noch über die nächsten zwei Jahre aufgelöst. Der Ertrag beläuft sich auf Fr. 983.20.

Investitionsrechnung

		Rechnung 2023		Budget 2023		Rechnung 2022	
		Ausgaben	Einnahmen	Ausgaben	Einnahmen	Ausgaben	Einnahmen
	INVESTITIONSRECHNUNG	51'842.70	51'842.70	70'000.00	70'000.00	183'280.05	183'280.05
3	Kultur, Sport und Freizeit, Kirche Nettoausgaben					168'202.05	168'202.05
33	Medien Nettoausgaben					168'202.05	168'202.05
332	Massenmedien Nettoausgaben					168'202.05	168'202.05
3321 5030.02	Antennen- u. Kabelanlagen (GdeBetrieb) Ausbau Glasfasernetz					168'202.05 168'202.05	
7	Umweltschutz und Raumordnung Nettoausgaben	51'842.70		70'000.00		15'078.00	15'078.00
			51'842.70		70'000.00		
72	Abwasserentsorgung Nettoausgaben	51'842.70		70'000.00		15'078.00	15'078.00
			51'842.70		70'000.00		
720	Abwasserentsorgung Nettoausgaben	51'842.70		70'000.00		15'078.00	15'078.00
			51'842.70		70'000.00		
7201 5032.04	Abwasserentsorgung (Gemeindebetrieb) GEP Überarbeitung	51'842.70 51'842.70		70'000.00 70'000.00		15'078.00 15'078.00	
9	Finanzen und Steuern Nettoeinnahmen		51'842.70		70'000.00	183'280.05	183'280.05
		51'842.70		70'000.00			
99	Nicht aufgeteilte Posten Nettoeinnahmen		51'842.70		70'000.00	183'280.05	183'280.05
		51'842.70		70'000.00			
999	Abschluss Nettoeinnahmen		51'842.70		70'000.00	183'280.05	183'280.05
		51'842.70		70'000.00			
9990 6900.01	Abschluss Aktivierte Ausgaben		51'842.70 51'842.70		70'000.00 70'000.00		183'280.05 183'280.05

Erfolgsrechnung

		Rechnung 2023		Budget 2023		Rechnung 2022	
		Aufwand	Ertrag	Aufwand	Ertrag	Aufwand	Ertrag
	Erfolgsrechnung	920'142.40	920'142.40	842'250.00	842'250.00	897'312.62	897'312.62
3	Aufwand	810'562.92		837'350.00		771'878.43	
30	Personalaufwand	77'363.00		59'450.00		63'533.85	
31	Sach- und übriger Betriebsaufwand	98'564.92		108'150.00		103'466.98	
33	Abschreibungen Verwaltungsvermögen	12'977.05		27'500.00		12'993.00	
34	Finanzaufwand	1'691.75		3'200.00		2'256.70	
35	Einlagen in Fonds und Spezialfinanzierungen	19'036.95		17'250.00		33'714.00	
36	Transferaufwand	600'929.25		621'800.00		555'875.55	
38	Ausserordentlicher Aufwand					38.35	
4	Ertrag		918'081.89		824'150.00		875'100.18
40	Fiskalertrag		580'393.75		519'400.00		539'533.00
41	Regalien und Konzessionen		9'571.42		10'000.00		9'812.03
42	Entgelte		100'575.04		100'800.00		111'952.46
44	Finanzertrag		15'297.94		7'950.00		8'266.84
45	Entnahmen Fonds u. Spezialfinanzierungen		219.90		13'000.00		-811.60
46	Transferertrag		210'289.09		171'900.00		205'364.25
48	Ausserordentlicher Ertrag		1'734.75		1'100.00		983.20
9	Abschlusskonten	109'579.48	2'060.51	4'900.00	18'100.00	125'434.19	22'212.44
90	Abschluss Erfolgsrechnung	109'579.48	2'060.51	4'900.00	18'100.00	125'434.19	22'212.44

Investitionsrechnung

		Rechnung 2023		Budget 2023		Rechnung 2022	
		Ausgaben	Einnahmen	Ausgaben	Einnahmen	Ausgaben	Einnahmen
	Investitionsrechnung	51'842.70	51'842.70	70'000.00	70'000.00	183'280.05	183'280.05
5	Investitionsausgaben	51'842.70		70'000.00		183'280.05	
50	Sachanlagen	51'842.70		70'000.00		183'280.05	
6	Investitionseinnahmen		51'842.70		70'000.00		183'280.05
69	Übertrag an Bilanz		51'842.70		70'000.00		183'280.05
	Nettoinvestitionen	51'842.70		70'000.00		183'280.05	

6 GELDFLUSSRECHNUNG

Bezeichnung	CHF 2023	CHF 2022
Geldfluss aus betrieblicher Tätigkeit		
Ertragsüberschuss / (-) Aufwandüberschuss	107'518.97	103'221.75
Abschreibungen Verwaltungsvermögen	12'977.05	12'993.00
Abschreibungen Investitionsbeiträge	0.00	0.00
Einlagen in das Eigenkapital	0	38.35
(-) Entnahmen aus dem Eigenkapital	-1734.75	-983.20
Verluste aus Verkauf Finanzanlagen FV und Übertragung Finanzanlagen FV ins VV / (-) Gewinne aus Verkauf Finanzanlagen FV	0.00	0.00
Verluste aus Verkauf Sachanlagen FV und Übertragung Sachanlagen FV ins VV / (-) Gewinne aus Verkauf Sachanlagen FV	0.00	0.00
(-) Wertberichtigungen Anlagen FV / Wertberichtigungen Anlagen FV	-4'600.00	-1'580.00
Wertberichtigungen Darlehen/Beteiligungen VV	0.00	0.00
(-) Aufwertung VV	0.00	0.00
(-) Zunahme/Abnahme Forderungen	440.04	-124'685.58
Abnahme/(-) Zunahme Vorräte	-1'018.80	0.00
Abnahme/(-) Zunahme aktive Rechnungsabgrenzungen	234.00	-234.00
Zunahme/(-) Abnahme Laufende Verbindlichkeiten	-50'472.70	4'017.70
(-) Abnahme/Zunahme kurzfr. Rückstellungen	0.00	0.00
Zunahme/(-) Abnahme passive Rechnungsabgrenzungen	5'375.40	-1'532.35
Zunahme/(-) Abnahme langfr. Rückstellungen	0.00	0.00
Zunahme/(-) Abnahme Spezialfinanzierungen im EK und Vorfinanzierungen	18'817.05	34'525.60
Geldfluss aus betrieblicher Tätigkeit	87'536.26	25'781.27

Geldfluss aus Investitionstätigkeit		
Zahlungen für Nettoinv. Sachanlagen + Immat. Anlagen+ Investitionsbeiträge VV	-51'842.70	-103'538.40
(-) Auszahlungen für Darlehen/Beteiligungen VV	0.00	0.00
Einzahlung für Darlehen/Beteiligungen VV	0.00	0.00
Verkauf kurzfristige Finanzanlagen FV	0.00	0.00
Geldfluss aus Investitionstätigkeit	-51'842.70	-103'538.40

Geldfluss aus Finanzierungstätigkeit		
Zunahme/ (-) Abnahme Kontokorrente mit Dritten	0.00	0.00
Aufnahme kurzfristige Finanzverbindlichkeiten	0.00	0.00
(-) Rückzahlung kurzfristige Finanzverbindlichkeiten	0.00	0.00
Aufnahme langfristige Finanzverbindlichkeiten	0.00	0.00
(-) Rückzahlung langfristige Finanzverbindlichkeiten	0.00	0.00
(-) Abnahme/Zunahme Stiftungen, Legate, Zuwendungen im FK sowie Fonds im FK	0.00	0.00
Geldfluss aus Finanzierungstätigkeit	0.00	0.00

Total Geldfluss	35'693.56	-77'757.13
Bestand Flüssige Mittel und kurzfristige Geldanlagen 1.1.	644'533.89	722'291.02
Bestand Flüssige Mittel und kurzfristige Geldanlagen 31.12.	680'227.45	644'533.89
<i>Kontrollrechnung: Differenz</i>	0.00	0.00

7 FINANZKENNZAHLEN

7.1 Gesamthaushalt

Kennzahl	Rechnung 2023	Ø 5 Jahre	Kommentar/Interpretation
	Wert	Wert	
Nettoverschuldungsquotient	- 189.01%	- 191.27%	Der Nettoverschuldungsquotient gibt an, welcher Anteil der direkten Steuern erforderlich ist, um die Nettoschulden zu tilgen. Es liegt keine Verschuldung vor.
Selbstfinanzierungsgrad	265.38%	204.87%	Der Selbstfinanzierungsgrad gibt an, in welchem Ausmass Neuinvestitionen aus selbererwirtschafteten Mittel finanziert werden können.
Zinsbelastungsanteil	- 0.61%	- 0.39%	Der Zinsbelastungsanteil sagt aus, welcher Anteil des Ertrages durch den Zinsaufwand gebunden ist. Es wird ein Zinsertrag ausgewiesen.
Bruttoverschuldungsanteil	6.14%	6.43%	Der Bruttoverschuldungsanteil zeigt, wieviel Prozent vom Finanzertrag benötigt werden, um die Bruttoschulden abzubauen. Der Wert ist sehr tief.
Investitionsanteil	6.33%	8.35%	Der Investitionsanteil zeigt die Aktivität im Bereich der Investitionen im Verhältnis zum Gesamtaufwand. Der Durchschnitt zeigt eine schwache Investitionstätigkeit auf.
Kapitaldienstanteil	0.81%	0.46%	Der Kapitaldienstanteil zeigt die Belastung des Haushaltes durch die Kapitalkosten (Zinsen und Abschreibungen). Die Belastung ist sehr gering.
Nettoschuld in Franken pro Einwohner	- 5'447.28	- 5'017.55	Die Nettoschuld je Einwohner wird als Gradmesser für die Verschuldung verwendet. Es liegt keine Verschuldung vor.
Selbstfinanzierungsanteil	15.01%	15.66%	Der Selbstfinanzierungsanteil gibt an, welcher Anteil des Ertrages zur Finanzierung der Investitionen oder zum Abbau von Schulden verwendet werden kann.
Nettozinsbelastungsanteil	- 1.83%	- 1.30%	Der Nettozinsanteil gibt an, welcher Anteil des Steuerertrages für die Verzinsung der Schulden aufgewendet werden muss.
Massgebliches Eigenkapital pro Einwohner	4'107.38	3'267.96	Diese Kennzahl ist eine Vergleichsgrösse und wird im Zusammenhang mit dem Finanzausgleich verwendet.

7.2 Allgemeiner Haushalt

Kennzahl	Rechnung 2023	Ø 5 Jahre	Kommentar/Interpretation
	Wert	Wert	
Selbstfinanzierungsgrad	100.00%	1'269.43%	Der Selbstfinanzierungsgrad gibt an, in welchem Ausmass Neuinvestitionen aus selbererwirtschafteten Mittel finanziert werden können.
Bilanzüberschussquotient	133.01%	114.70%	Der Bilanzüberschussquotient wird im Verhältnis zum Steuerertrag definiert. Eine gesunde Eigenkapitalbasis ist notwendig, um eine gute Eigenfinanzierung sicherzustellen. Ein sehr guter Wert.

7.3 Spezialfinanzierung Abwasserentsorgung

Kennzahl	Rechnung 2023	Ø 5 Jahre	Kommentar/Interpretation
	Wert	Wert	
Selbstfinanzierungsgrad	74.54%	131.10%	Der Selbstfinanzierungsgrad gibt an, in welchem Ausmass Neuinvestitionen aus selbererwirtschafteten Mittel finanziert werden können.
Kostendeckungsgrad	191.21%	105.16%	Der Kostendeckungsgrad misst das Verhältnis vom Ertrag zum Aufwand, da die Gebühren der Spezialfinanzierung kostendeckend anzusetzen sind.
Werterhaltungsquote	14.14%	12.22%	Diese Kennzahl gibt das Verhältnis von Werterhalt zu Wiederbeschaffungswerten an.

7.4 Spezialfinanzierung Abfall

Kennzahl	Rechnung 2023	Ø 5 Jahre	Kommentar/Interpretation
	Wert	Wert	
Selbstfinanzierungsgrad	- 1.00%	- 1.00%	Der Selbstfinanzierungsgrad gibt an, in welchem Ausmass Neuinvestitionen aus selbererwirtschafteten Mittel finanziert werden können.
Kostendeckungsgrad	82.26%	87.09%	Der Kostendeckungsgrad misst das Verhältnis vom Ertrag zum Aufwand, da die Gebühren der Spezialfinanzierung kostendeckend anzusetzen sind.

7.6 Spezialfinanzierung Antennen- und Kabelanlagen

Kennzahl	Rechnung 2023	Ø 5 Jahre	Kommentar/Interpretation
	Wert	Wert	
Selbstfinanzierungsgrad	100.00%	36.44%	Der Selbstfinanzierungsgrad gibt an, in welchem Ausmass Neuinvestitionen aus selberwirtschafteten Mittel finanziert werden können.
Kostendeckungsgrad	171.11%	183.81%	Der Kostendeckungsgrad misst das Verhältnis vom Ertrag zum Aufwand, da die Gebühren der Spezialfinanzierung kostendeckend anzusetzen sind.

8 ANTRAG DER EXEKUTIVE

GENEHMIGUNG:

Gemäss Art. 71 GV (170.111) verabschiedet der Gemeinderat die Jahresrechnung 2023 der Einwohnergemeinde Hellsau:

ERFOLGSRECHNUNG	Aufwand Gesamthaushalt	Fr.	810'562.92
	Ertrag Gesamthaushalt	Fr.	918'081.89
	Ertragsüberschuss	Fr.	107'518.97

davon

	Aufwand Allgemeiner Haushalt	Fr.	761'907.37
	Ertrag Allgemeiner Haushalt	Fr.	840'434.90
	Ertragsüberschuss	Fr.	78'527.53
	Aufwand Antennen- und Kabelanlagen	Fr.	13'585.60
	Ertrag Antennen- und Kabelanlagen	Fr.	23'245.90
	Ertragsüberschuss	Fr.	9'660.30
	Aufwand Abwasserentsorgung	Fr.	23'452.50
	Ertrag Abwasserentsorgung	Fr.	44'844.15
	Ertragsüberschuss	Fr.	21'391.65
	Aufwand Abfall	Fr.	11'617.45
	Ertrag Abfall	Fr.	9'556.94
	Aufwandüberschuss	Fr.	2'060.51

INVESTITIONSRECHNUNG	Ausgaben	Fr.	51'842.70
	Einnahmen	Fr.	0.00
	Nettoinvestitionen	Fr.	51'842.70

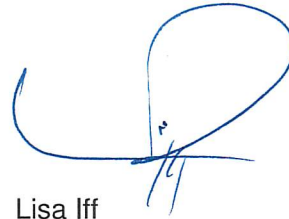
ANTRAG:

Der Gemeindeversammlung wird beantragt, die Jahresrechnung 2023 zu genehmigen.

Gemeinderat Einwohnergemeinde Hellsau



Beatrice Schelling
Gemeindepräsidentin



Lisa Iff
Gemeindeschreiberin



Thomas Sitter
Finanzverwalter

Hellsau, 02. April 2024

An die
Gemeindeversammlung der
Einwohnergemeinde Hellsau
Steingasse 2
3429 Höchstetten

Bericht des Rechnungsprüfungsorgans zur Jahresrechnung 2023

An die Gemeindeversammlung der

Einwohnergemeinde Hellsau

Als Rechnungsprüfungsorgan haben wir die Jahresrechnung der Einwohnergemeinde Hellsau, bestehend aus Berichterstattung, Bilanz, Erfolgsrechnung, Investitionsrechnung, Geldflussrechnung und Anhang für das am 31. Dezember 2023 abgeschlossene Rechnungsjahr geprüft. Die Prüfungsarbeiten wurden am 7. Mai 2024 beendet. Die unangemeldete Zwischenrevision 2023 wurde vom vormaligen Rechnungsprüfungsorgan durchgeführt.

Verantwortung des Gemeinderates

Der Gemeinderat ist für die Aufstellung der Jahresrechnung in Übereinstimmung mit den kantonalen und kommunalen gesetzlichen Vorschriften verantwortlich. Diese Verantwortung beinhaltet die Ausgestaltung, Implementierung und Aufrechterhaltung eines internen Kontrollsystems mit Bezug auf die Aufstellung der Jahresrechnung, die frei von wesentlichen falschen Angaben als Folge von Verstössen oder Irrtümern ist. Darüber hinaus ist der Gemeinderat für die Anwendung sachgemässer Rechnungslegungsmethoden sowie die Vornahme angemessener Schätzungen verantwortlich.

Verantwortung des Rechnungsprüfungsorgans

Unsere Verantwortung ist es, aufgrund unserer Prüfung ein Prüfungsurteil über die Jahresrechnung abzugeben. Wir haben unsere Prüfung in Übereinstimmung mit den gesetzlichen Vorschriften und der Arbeitshilfe für Rechnungsprüfungsorgane (AH RPO, Ausgabe 2016) vorgenommen. Die Prüfung haben wir so zu planen und durchzuführen, dass wir hinreichende Sicherheit gewinnen, ob die Jahresrechnung frei von wesentlichen falschen Angaben ist.

Eine Prüfung beinhaltet die Durchführung von Prüfungshandlungen zur Erlangung von Prüfungsnachweisen für die in der Jahresrechnung enthaltenen Wertansätze und sonstigen Angaben. Die Auswahl der Prüfungshandlungen liegt im pflichtgemässen Ermessen des Prüfers. Dies schliesst eine Beurteilung der Risiken wesentlicher falscher Angaben in der Jahresrechnung als Folge von Verstössen oder Irrtümern ein. Bei der Beurteilung dieser Risiken berücksichtigt der Prüfer das interne Kontrollsystem, soweit es für die Aufstellung der Jahresrechnung von Bedeutung ist, um die den Umständen entsprechenden Prüfungshandlungen festzulegen, nicht aber um ein Prüfungsurteil über die Wirksamkeit des internen Kontrollsystems abzugeben. Die Prüfung umfasst zudem die Beurteilung der Angemessenheit der angewandten Rechnungslegungsmethoden, der Plausibilität der vorgenommenen Schätzungen sowie eine Würdigung der Gesamtdarstellung der Jahresrechnung. Wir sind der Auffassung, dass die von uns erlangten Prüfungsnachweise eine ausreichende und angemessene Grundlage für unser Prüfungsurteil bilden.

Prüfungsurteil

Nach unserer Beurteilung entspricht die Jahresrechnung für das am 31. Dezember 2023 abgeschlossene Rechnungsjahr den kantonalen und kommunalen gesetzlichen Vorschriften.

Berichterstattung aufgrund weiterer gesetzlicher Vorschriften

Wir bestätigen, dass wir die Anforderungen an die Befähigung gemäss Art. 123 GV und die besonderen Voraussetzungen gemäss Art. 124 GV erfüllen und keine mit unserer Unabhängigkeit nicht vereinbare Sachverhalte vorliegen.

Wir beantragen, die Jahresrechnung per 31. Dezember 2023 mit Aktiven und Passiven von CHF 1'521'444.57 und einem Ertragsüberschuss Gesamthaushalt von CHF 107'518.97 zu genehmigen.

Langenthal, 7. Mai 2024

kme 2/2

MSM Treuhand AG

Südstrasse 30

4900 Langenthal



Konrad Meyer

Technischer Kaufmann / Dipl. Kaufmann HKG
(Leitender Revisor)



Agathe Tillmann

Dipl. Finanzverwalterin / Dipl. Gemeindeschreiberin

10 GENEHMIGUNG DER JAHRESRECHNUNG

Die Gemeindeversammlung der Einwohnergemeinde Hellsau hat die Jahresrechnung 2023 am 11. Juni 2024 gemäss dem vorstehenden Antrag des Gemeinderates vom 02. April 2024 genehmigt.

Hellsau, 11. Juni 2024

NAMENS DES GEMEINDERATES

Beatrice Schelling
Gemeindepräsidentin

Lisa Iff
Gemeindeschreiberin

11 ANHANG

11.1 Regelwerk

11.1.1 Angewendetes Regelwerk

Der Rechnungsabschluss 2023 der Einwohnergemeinde Hellsau ist in Übereinstimmung mit den geltenden kantonalen gesetzlichen Grundlagen erstellt worden.

Gemeindegesezt (GG, BSG 170.11)

Gemeindeverordnung (GV, BSG 170.111)

Direktionsverordnung über den Finanzhaushalt der Gemeinden (FHDV, BSG 170.511)

Diese orientieren sich gemäss Art. 70 Absatz 1 GG am Harmonisierten Rechnungslegungsmodell für die Kantone und Gemeinden, HRM2, laut Handbuch der Konferenz der Kantonalen Finanzdirektoren. Die kantonalen Bestimmungen weichen in einzelnen Bereichen von den Empfehlungen des HRM2 ab. Das Amt für Gemeinden und Raumordnung stellt eine Auflistung dieser Ausnahmen zur Verfügung unter www.be.ch/gemeinden > Rubrik Gemeindefinanzen > HRM2 > Praxishilfen.

11.1.2 Bewertung Finanzvermögen

Vermögenswerte im Finanzvermögen werden bilanziert, wenn sie einen künftigen Nutzen erbringen und ihr Wert verlässlich ermittelt werden kann. Sie werden bei erstmaliger Bilanzierung zu Anschaffungs- oder Herstellungskosten bilanziert. Entstehen der Gemeinde keine Kosten, wird zum Verkehrswert zum Zeitpunkt des Zugangs bilanziert. Folgebewertungen erfolgen zum Verkehrswert am Bilanzstichtag, wobei eine systematische Neubewertung bei Liegenschaften mit Ausnahme von Baurechten alle fünf Jahre oder bei Änderung des amtlichen Werts, bei allen anderen Vermögenswerten jährlich erfolgt. Die Bilanzwerte sind bei eingetretenen dauerhaften Wertminderungen oder Verlusten sofort zu berichtigen.

Das Finanzvermögen wurde bei der Einführung von HRM2 per 01. Januar 2016 neu bewertet. Die Neubewertung erfolgte gemäss Anhang 1 der Gemeindeverordnung (GV). Finanzanlagen (Aktien und Anteilscheine) sind zum Nominal- oder Börsenwert zu bilanzieren, Sachanlagen (Grundstücke und Gebäude) zum amtlichen Wert oder zum Verkehrswert.

Der aus der Neubewertung des Finanzvermögens entstehende Neubewertungsgewinn ist zwingend in die Neubewertungsreserve einzulegen.

Art des Finanzvermögens	Buchwert 01.01.2023 (Fr.)	Auf-/Abwertung (Fr.)	Buchwert 31.12.2023 (Fr.)	Bewertungsmethode	Letztmalige Bewertung
Aktien und Anteilscheine	27'300.00	4'600.00	31'900.00	Nominal-/Börsenwert	31.12.2023

11.1.3 Bewertung Verwaltungsvermögen

Vermögenswerte im Verwaltungsvermögen werden bilanziert, wenn sie einen künftigen mehrjährigen öffentlichen Nutzen hervorbringen und ihr Wert verlässlich ermittelt werden kann. Sie werden zu Anschaffungs- oder Herstellkosten nach der Nettomethode bilanziert und nach der definierten Nutzungsdauer linear abgeschrieben. Entstehen der Gemeinde keine Kosten, wird zum Verkehrswert zum Zeitpunkt des Zugangs bilanziert. Die Bilanzwerte sind bei eingetretenen dauerhaften Wertminderungen oder Verlusten sofort zu berichtigen. Die geltenden Anlagekategorien und Nutzungsdauern sind in Anhang 2 GV umschrieben.

11.1.4 Aktivierungsgrenzen

Allgemeiner Haushalt	Fr. 20'000.00
Spezialfinanzierungen generell	Fr. 10'000.00

11.1.5 Bestehendes Verwaltungsvermögen

Per 01. Januar 2016 war kein bestehendes Verwaltungsvermögen bilanziert.

11.2 Grundlagen der Jahresrechnung

Als Grundlage für die Jahresrechnung 2023 dienen das Budget 2023 und die Vorjahresrechnung 2022.

Genehmigung/Prüfung:

	Budget 2023	Jahresrechnung 2022
Gemeinderat	11. Oktober 2022	18. April 2023
Bestätigungsbericht Rechnungsprüfungsorgan		25. April 2023
Gemeindeversammlung	29. November 2022	06. Juni 2023

11.3 Eigenkapitalnachweis

Eigenkapital per 01.01.2023			Veränderungsnachweis				Eigenkapital per 31.12.2023				
		Fr.	Erhöhung (+) durch		Reduktion (-) durch				Fr.		
29	Eigenkapital	1'334'810			241'647			117'046	29	Eigenkapital	1'459'411
290	Verpflichtungen gegenüber Spezialfinanzierungen	244'903	Einlagen in SF EK		32'839	Entnahmen aus SF EK		2'061	290	Verpflichtungen gegenüber Spezialfinanzierungen	275'682
29000.01	SF Feuerwehr	64'620	3510.01	Ertragsüberschuss	1'787	29000.01	SF Feuerwehr	66'407	29000.01	SF Feuerwehr	66'407
29002.01	SF Abwasserentsorgung	49'980	9010.01	Ertragsüberschuss	21'392	29002.01	SF Abwasserentsorgung	71'372	29002.01	SF Abwasserentsorgung	71'372
29003.01	SF Abfall	2'702				9011.01	Aufwandüberschuss	2'061	29003.01	SF Abfall	642
29005.01	SF Antennen- und Kabelanlagen	127'601	9010.01	Ertragsüberschuss	9'660	29005.01	SF Antennen- und Kabelanlagen	137'262	29005.01	SF Antennen- und Kabelanlagen	137'262
293	Vorfinanzierungen	312'241	Einlagen in Vorfinanzierungen EK		17'250	Entnahmen aus Vorfinanzierungen EK		971	293	Vorfinanzierungen	328'520
29302.01	Werterhalt Abwasserentsorgung	308'257	3510.10	Einlage WE	17'250	4510.02	Entnahme WE	220	29302.01	Werterhalt Abwasserentsorgung	325'288
29305.01	Vorfinanzierung Forstwirtschaft	3'984				4893.01	Entnahme SF	752	29305.01	Vorfinanzierung Forstwirtschaft	3'232
294	Reserven	49'895	Einlage in Reserven			Entnahme aus Reserven			294	Reserven	49'895
29400.01	Finanzpolitische Reserve	49'895				29400.01	Finanzpolitische Reserve	49'895	29400.01	Finanzpolitische Reserve	49'895
296	Neubewertungsreserve FV	5'134	Einlage in Schwankungsreserve FV			Entnahme aus Neubewertungsreserve FV		983	296	Neubewertungsreserve FV	4'150
29600.01	Neubewertungsreserve FV	2'950				4896.01	Entnahme	983	29600.01	Neubewertungsreserve FV	1'966
29601.01	Schwankungsreserve FV	2'184							29601.01	Schwankungsreserve FV	2'184
299	Bilanzüberschuss	722'637	Jahresergebnis		78'528				299	Bilanzüberschuss	801'164

11.4 Rückstellungsspiegel

205 Kurzfristige Rückstellungen

Konto	Bezeichnung	Buchwert 01.01.2023	Veränderung			Buchwert 31.12.2023	Kommentar
			Bildung	Verwendung	Auflösung		
	Keine Rückstellungen						

208 Langfristige Rückstellungen

Konto	Bezeichnung	Buchwert 01.01.2023	Veränderung			Buchwert 31.12.2023	Kommentar
			Bildung	Verwendung	Auflösung		
	Keine Rückstellungen						

11.5 Beteiligungsspiegel

Name, Sitz Rechtsform	Tätigkeitsgebiet	Nomi- nal kapital (100%)	Eigen- tums- anteil	Stimm- anteil	Wesentliche Beteiligte	Buch- wert per 31.12.	Anschaf- fungs- wert	Wesentli- che Beteiligun- gen der Organi- sation	Rechnungslegungs- norm; Aussage zur Jahresrechnung	Zahlungs- ströme Berichtsjahr	Spezifische Risiken
Gemeindeeigene Unternehmen (Anstalten) gem. Art. 64 Abs. 1 Bst. b GG											
Öffentlich-rechtliche Organisationen der interkommunalen Zusammenarbeit (Gemeindeverbände, Anstalten etc.)*											
Regionalkonferenz Emmental	Koordination gemeindeübergreifende Aufgaben				Gemeinden Regionalkonferenz					Gemeindebeitrag	Keine Haftung
ZASE Zweckverband Abwasserregion Solothurn-Emme	Bau-/Betrieb- und Unterhalt der Abwasserreinigungsanlage				EG Hellsau und weitere					Betriebsbeitrag	Keine Haftung
Gemeindeverband Koppigen	Gesamte Schule (Regio Koppigen) Schulgesundheits, Medien, Bibliothek, Friedhof, Feuerwehr, Kadaversammelstelle, Bürgerbus				EG Hellsau und weitere					Gemeindebeitrag	
Gemeindeverband Kirchberg (KöS)	Zivilschutzorganisation und RFO				EG Hellsau und weitere					Gemeindebeitrag	Keine Haftung
Schulliegenschaftensverband Höchstetten-Hellsau	Unterhalt Schulhaus				EG Hellsau und EG Höchstetten					Gemeindebeitrag	
Sozialdienst Oesch-Emme, Wynigen	Sozialhilfe				EG Hellsau und weitere					Gemeindebeitrag	Leistungsvertrag
Wasserversorgung Steinberg GWS	Wasserversorgung				EG Hellsau und weitere					Finanzierung durch Grund- und Verbrauchergebühren	Keine Haftung
Kehrichtbeseitigung AG Solothurn-Bern KEBAG	Kehrichtentsorgung				EG Hellsau und weitere	1.00				3 Namenaktien	
ZAR Ausbildungszentrum Aarwangen	Zivilschutzausbildung				EG Hellsau und weitere	1.00	1'000.00			1 Namenaktie	Keine Haftung
Juristische Personen des Privatrechts*											

Verband bernischer Gemeinden	Unterstützung bernischer Gemeinden				Einwohner-, gemischte Gemeinden und Unterabt.						Mitgliederbeitrag	Haftung Verbandsvermögen
GA Buchsi AG	Bau-, Betrieb- und Unterhalt Kabelnetzanlagen				EG Hellsau und weitere	11'700.00	11'700.00				1'170 Namenaktien	Keine Haftung
Kantonale Planungsgruppe Bern	Information/Schulung/Beratung von Behördenmitglieder				EG Hellsau und weitere						Mitgliederbeitrag	Haftung Verbandsvermögen
Raiffeisenbank Koppigen	Bank					2'000.00	2'000.00				Anteilscheine	Keine Haftung
Mitgliedschaften in einfachen Gesellschaften, Kollektiv- und Kommanditgesellschaften*												
Regionales Wohn- und Pflegeheim St. Niklaus	Pflege, Betreuung und Beratung				EG Hellsau und weitere						Mitgliederbeitrag	
Jugendwerk Münchenbuchsee	Beratung und Unterstützung für Kinder und Jugendliche				EG Hellsau und weitere						Gemeindebeitrag	Leistungsvertrag
Berner Wanderwege	Wander- und Bergwanderwege				EG Hellsau und weitere						Mitgliederbeitrag	
Verein Bildungsraum Emme	Vertretung emmentaler Bildungsinteressen				EG Hellsau und weitere						Mitgliederbeitrag	
Tagesfamilienorganisation Untere Emme-Mittelland	Beratung und Unterstützung von Familien				EG Hellsau und weitere						Mitgliederbeitrag	Haftung Vereinsvermögen
Trägerverein Wohnpark Buchess	Dienstleistungsorganisation für ältere Menschen				EG Hellsau und weitere						Mitgliederbeitrag	
gggfon	Beratung und Information zum Thema Gewalt				EG Hellsau und weitere						Gemeindebeitrag	Leistungsvertrag
Regionales Eissportzentrum Burgdorf (Localnet-Arena)	Sport				EG Hellsau und weitere	1.00					1 Namenaktie	
Raiffeisenbank Recherswil												
Genossenschaft für leistungsorientiertes Bauen GLB, Langnau	Unterstützung Erstellung, Verbesserung und Unterhalt von Gebäuden und Anlagen.				EG Hellsau und weitere	1.00					Genossenschaftsanteil	
BKW FMB Energie AG, Bern	Energieversorgung				EG Hellsau und weitere	29'900.00					20 Namenaktien	
Musikschule Region Burgdorf	Musikunterricht				EG Hellsau und weitere						Gemeindebeitrag	
Betriebsgemeinschaft Schwimmbad Koppigen	Betrieb und Unterhalt Schwimmbad Koppigen				EG Hellsau und weitere						Kosten nach Einwohner	Leistungsvertrag

APH Frienisberg	Alterspflege				EG Hellsau und weitere	1.00				2 Anteilscheine	
Vertragliche Beziehungen zur Erfüllung von Gemeinde- aufgaben*											
Keine											

11.6 Gewährleistungsspiegel

Name, Sitz, Rechtsform	Eigentümer wesentliche Mitei- gentümer	Angaben zu den gesicherten Leistungen Art, Betrag, Verfall, Zinsangaben usw.)	Zahlungsströme im Berichtsjahr	Spezifische zusätzliche Angaben
Privatrechtliche Unternehmen (nach OR/ZGB)				
Previs Vorsorge, Wabern Sammelstiftung	Versicherte		Prämien	Deckungsgrad per 31.12.2023: 103.39%
Öffentlich-rechtliche Unternehmen (nach Gemeindegesetz)				
Öffentlich-rechtliche Verträge				
Weitere Verpflichtungen (Altlasten, Leasing usw.)				
Gemeindeanteile:	BSIG 1/170.511/7.1	Bevölkerung: 209 Personen		
LA Sozialhilfe		Anteil 2023: 118'085.00	107'951.25	
LA EL		Anteil 2023: 47'025.00	47'576.00	
LA FAZU		Anteil 2023: 1'045.00	845.00	
LA ÖV		Anteil 2023: 10'659.00	10'171.00	
LA neue Aufgabenteilung		Anteil 2023: 38'247.00	38'486.00	

11.7 Anlagespiegel

11.7.1 Anlagespiegel - Finanzvermögen

			108 Sachanlagen Finanzvermögen				
			1080	1084	1086	1087	1089
			Grundstücke unüberbaut	Gebäude (entwidmet)	Möbilien	Anlagen im Bau	Übrige Sachanlagen
Anschaffungskosten	Anlagewert	01.01.2023	0.00	0.00	0.00	0.00	0.00
	Zuwachs/ Zugänge	2023					
	Abgänge	2023					
	Umgliederungen	2023					
	Anlagewert	31.12.2023	0.00	0.00	0.00	0.00	0.00
kumulierte Wertberichtigungen	Stand per	01.01.2023	0.00	0.00	0.00	0.00	0.00
	Wertminderungen	2023					
	Aufwertungen	2023					
	Umgliederungen	2023					
	Stand per	31.12.2023	0.00	0.00	0.00	0.00	0.00
Buchwerte	Buchwert netto	31.12.2023	0.00	0.00	0.00	0.00	0.00
	davon Anlagen in Leasing	31.12.2023					
	Versicherungswerte	31.12.2023	0	0	0		

11.7.2 Anlagespiegel - Sachanlagen Verwaltungsvermögen

			140 Sachanlagen Verwaltungsvermögen						
			1400	1401	1403	1403	1403	1407	1409
			Grundstücke un bebaut	Strassen	Tiefbauten	Tiefbauten Wasser	Antennen- und Kabelanlagen	Anlagen im Bau	Antennen- und Kabelanlagen
Anschaffungskosten	Anlagewert	1.1.	0.00	41'142.35	17'335.95	17'335.90	125'190.85	0.00	43'011.20
	Zuwachs/ Zugänge	2023		0.00	0.00	0.00	0.00	0.00	0.00
	Abgänge	2023		0.00	0.00	0.00	0.00	0.00	0.00
	Umgliederungen	2023		0.00	0.00		0.00	0.00	0.00
	Anlagewert	31.12.	0.00	41'142.35	17'335.95	17'335.90	125'190.85	0.00	43'011.20
kumulierte ordentliche Abschreibungen	Stand per	1.1.	0.00	7'550.35	445.00	652.00	3'130.00	0.00	4'301.00
	Planmässige Abschreibungen	2023		1'471.00	445.95	219.90	3'130.85	0.00	4'301.20
	Ausserplanmässige Abschreibungen	2023		0.00	0.00	0.00	0.00	0.00	0.00
	Wertkorrekturen	2023		0.00	0.00	0.00	0.00	0.00	0.00
	Stand per	31.12.	0.00	9'021.35	890.95	871.90	6'260.85	0.00	8'602.20
Buchwerte	Buchwert netto	31.12.	0.00	32'121.00	16'445.0	16'464.00	118'930.00	0.00	34'409.00
	davon Anlagen in Leasing	31.12.							
	Versicherungswerte	31.12.	0	0	0	0			

11.7.3 Anlagespiegel - Übriges Verwaltungsvermögen

			142 Immaterielle Anlagen			145 Beteiligungen	
			1427	1429	1429	1454	1455
			Anlagen in Realisierung	Ortsplanung	Hofdüngeranlagen	Beteiligungen	Beteiligungen
Anschaffungskosten	Anlagewert	01.01.2023	18'830.65	17'145.90	15'732.25	11'701.00	4.00
	Zuwachs/ Zugänge	2023	51'842.70	0.00	0.00	0.00	0.00
	Abgänge	2023	0.00	0.00	0.00	0.00	0.00
	Umgliederungen	2023	0.00	0.00	0.00	0.00	0.00
	Anlagewert	31.12.2023	70'673.35	17'145.90	15'732.25	11'701.00	4.00
kumulierte ordentliche Abschreibungen	Stand per	01.01.2023	0.00	6'142.00	3'146.00	0.00	0.00
	Planmässige Abschreibungen	2023	0.00	1'834.90	1'573.25	0.00	0.00
	Ausserplanmässige Abschreibungen	2023	0.00	0.00	0.00	0.00	0.00
	Wertkorrekturen	2023	0.00	0.00	0.00	0.00	0.00
	Stand per	31.12.2023	0.00	7'976.90	4'719.25	0.00	0.00
Buchwerte	Buchwert netto	31.12.2023	70'673.35	9'169.00	11'013.00	11'701.00	4.00
	davon Anlagen in Leasing	31.12.2023					
	Versicherungswerte	31.12.2023					

11.8 Kreditkontrolle

11.8.1 Verpflichtungskredite für Investitionen

Organ	Datum Kredit- Beschluss	Kredit- summe	Objektbezeichnung	Kumulierte Ausgaben 01.01.2023	Ausgaben 2023	Kumulierte Ausgaben 31.12.2023	Kumulierte Einnahmen 01.01.2023	Einnahmen 2023	Kumulierte Einnahmen 31.12.2023	Saldo 31.12.2023	Abrechnungs- datum
GV	30.11.2021	261'000	Glasfasernetz, Umbau	168'202.05	0.00	168'202.05	0.00	0.00	0.00	92'797.95	06.06.2023
GR	19.01.2021	4'000	GEP Pflichtenheft	3'752.65	0.00	3'752.65	0.00	0.00	0.00	247.35	
GV	31.05.2022	100'000	GEP Überarbeitung	15'078.00	51'842.70	66'920.70	0.00	0.00	0.00	33'079.30	

11.8.2 Nachkredite

In der Liste sind Beträge über CHF 1'000.00 enthalten (ohne interne Verrechnungen)

KONTO	BEZEICHNUNG	BUDGET	RECHNUNG	ÜBER- SCHREITUNG	NACHKREDITE		DATUM	BEGRÜNDUNG
					gebunden	Kompetenz GR/GV		
	Total	220'200.00	280'916.67	60'716.67	31'696.75	29'019.92		
				60'716.67	31'696.75	29'019.92		
1	ALLGEMEINE VERWALTUNG							
0220.3010.01	Löhne Verwaltungspersonal	34'000.00	52'964.50	18'964.50		18'964.50	27.06.23	verschiedene Stellenwechsel, Stellvertretungen
0220.3050.01	AG-Beiträge AHV, IV, EO, ALV	2'300.00	3'410.45	1'110.45	1'110.45		27.06.23	höhere Aufwendungen Löhne bedingen höhere AG-Beiträge
0220.3130.01	Dienstleistungen Dritter	25'000.00	35'055.42	10'055.42		10'055.42	27.06.23	Dienstleistungen für Baugesuche wurden ausgelagert
0220.3133.01	Informatik Nutzungsaufwand	6'500.00	8'639.45	2'139.45	2'139.45		02.04.24	höherer Supportbedarf
	ALLGEMEINDES RECHTSWESEN							
1400.3130.04	Gebühren Baugesuch	3'000.00	4'498.65	1'498.65	1'498.65		02.04.24	Aufwand für verschiedenster Baugesuche
2	BILDUNG							
2130.3632.01	Beitrag Gemeindeverband Koppigen	65'400.00	70'251.60	4'851.60	4'851.60		02.04.24	Höherer Beitrag an den Gemeindeverband Koppigen
2170.3632.01	Beitrag Gemeindeverband Koppigen	81'500.00	84'742.50	3'242.50	3'242.50		02.04.24	Höherer Beitrag an den Gemeindeverband Koppigen
8	VOLKSWIRTSCHAFT							
8110.3320.90	Planmässige Abschreibungen	0.00	1'573.25	1'573.25	1'573.25		02.04.24	Abschreibungen Hofdüngeranlagen
9	FINANZEN UND STEUERN							
9100.3180.01	Wertberichtigung auf Forderungen	0.00	11'900.00	11'900.00	11'900.00		02.04.24	Rückstellungen für gefährdete Steuerguthaben
9100.3181.01	Tatsächliche Forderungsverluste	2'500.00	7'880.85	5'380.85	5'380.85		02.04.24	NESKO Abrechnung Kanton Bern

Wiederbeschaffungswert, Werterhaltungskosten und Einlage in die Spezialfinanzierung Werterhalt für die kommunalen Abwasseranlagen und gegebenenfalls den Gemeindeanteil an den regionalen Anlagen ¹

Rechnungsjahr:

Gemeinde:

Kontaktperson:

Telefon:

E-Mail:

Datengrundlagen AWA
 Gemeinde Anlagenbuchhaltung

Aktualisierungsjahr:

Datengrundlagen AWA
 Verband Anlagenbuchhaltung

	①	②	③	④	⑤	⑥
	Wiederbeschaffungswert in Fr.	Nutzungsdauer in Jahren	Erneuerungsrate in % (100/②)	Werterhaltungskosten in Fr./a (①*③)	Einlagesatz ² %	Einlage in die Spezialfinanzierung in Fr./a (④*⑤)
1. Gemeindeanlagen						
1.1 Kanalisationen	2'300'000	80	1.25%	28'750	60%	17'250
1.2 Spezialbauwerke		50	2.00%	-		-
1.3 Abwasserreinigungsanlagen		33	3.00%	-		-
Total 1 (1.1 - 1.3) bzw. mittlerer Einlagesatz (Spalte ⑤)	2'300'000			28'750	60%	17'250

2. Gemeindeanteil an regionalen Anlagen ³

2.1 Kanalisationen		80	1.25%	-		-
2.2 Spezialbauwerke		50	2.00%	-		-
2.3 Abwasserreinigungsanlagen		33	3.00%	-		-
Total 2 (2.1 - 2.3) bzw. mittlerer Einlagesatz (Spalte ⑤)	-			-		-

Total 1 + 2 bzw. mittlerer Einlagesatz (Spalte ⑤)	2'300'000			28'750	60%	17'250
Einmalige Anschlussgebühren, an Einlage angerechnet ⁴						
Einlage Spezialfinanzierung abzüglich Anschlussgebühren						17'250

⑦ Stand Verwaltungsvermögen	87'137	in Prozent von ①: (100*⑦/①)	3.8%	Höchstens Fr. 200 / EW ⁵
⑧ Stand Spezialfinanzierung Werterhalt	325'288	in Prozent von ①: (100*⑧/①)	14.1%	
				EW ⁶
				Fr./EW
				209
				83

Bemerkungen:

Datum:

Unterschrift:

¹ Diese Blatt ist Bestandteil der Jahresrechnung. Eine Kopie senden Sie bitte an das AWA: ae.awa@bve.be.ch

² Die Einlage in die Spezialfinanzierung muss mindestens 60% betragen, solange der Bestand der SF Werterhalt nicht mehr als 25% des Wiederbeschaffungswertes beträgt.

³ Daten des Teils 2 nur dann angeben, wenn der Verband die Einlage in die Spezialfinanzierung nicht selber vornimmt. (Anteil gemäss Kostenverteiler Verband).

⁴ Die einmaligen Anschlussgebühren dürfen an die jährliche Einlage in die Spezialfinanzierung Werterhalt angerechnet werden.

⁵ Gemäss Artikel 32, Absatz 4 KGV ist die Einlage in die Spezialfinanzierung auf jährlich Fr. 200 (Gemeinde und Region) pro Einwohnerwert beschränkt.

⁶ Einwohnerwert (EW): Gemäss Artikel 36g KGV.

Bilanz

		1.1.2023	Zuwachs	Abgang	31.12.2023
1	Aktiven	1'441'940.60	2'846'889.97	2'767'386.00	1'521'444.57
10	Finanzvermögen	1'159'876.90	2'795'047.27	2'754'408.95	1'200'515.22
100	Flüssige Mittel u. kurzfrist. Geldanlagen	644'533.89	979'795.95	944'102.39	680'227.45
1000	Kasse	920.55	1'080.70	214.00	1'787.25
10000.01	Kasse	920.55	1'080.70	214.00	1'787.25
1001	Post	250'709.62	976'139.31	902'926.63	323'922.30
10010.01	Postkonto 34-4682-5	250'709.62	976'139.31	902'926.63	323'922.30
1002	Bank	392'903.72	2'575.94	40'961.76	354'517.90
10020.01	UBS Sparkonto; 262-7F682281.7	55'170.12	1'008.25	20'403.09	35'775.28
10020.02	Raiffeisenbank; Mitgliederkonto 33182.62	212'923.10	1'224.49	20'438.57	193'709.02
10020.03	GLB Langnau; Anlagekonti 20035	124'810.50	343.20	120.10	125'033.60
101	Forderungen	367'809.01	1'809'327.67	1'809'767.71	367'368.97
1010	Ford. aus Lieferungen u. Leistungen ggü. Dritten	200.00	82'512.00	81'334.00	1'378.00
10100.03	Debitoren Finanzverwaltung	200.00	82'512.00	81'334.00	1'378.00
1012	Steuerforderungen	262'171.90	1'590'638.25	1'593'045.35	259'764.80
10120.01	Steuerguthaben	257'269.50	815'386.40	806'359.50	266'296.40
10120.11	Girokonto Kant Steuerverwaltung	6'402.40	775'251.85	774'785.85	6'868.40
10120.99	Wertberichtigung auf Forderungen allg. Gemeindesteuern	-1'500.00		11'900.00	-13'400.00
1014	Transferforderungen	78'000.00	101'951.25	107'951.25	72'000.00
10140.01	Lastenausgleich Sozialhilfe	78'000.00	101'951.25	107'951.25	72'000.00
1015	Interne Kontokorrente	27'227.11	33'394.00	27'227.11	33'394.00
10150.01	Diverse Debitoren	27'227.11	33'394.00	27'227.11	33'394.00
1019	Übrige Forderungen	210.00	832.17	210.00	832.17
10190.01	Verrechnungssteuer	210.00	832.17	210.00	832.17
104	Aktive Rechnungsabgrenzungen	234.00		234.00	

Bilanz

		1.1.2023	Zuwachs	Abgang	31.12.2023
1041	Sach- und übriger Betriebsaufwand	234.00		234.00	
10410.01	Sach- und übriger Betriebsaufwand	234.00		234.00	
106	Vorräte und angefangenen Arbeiten		1'323.65	304.85	1'018.80
1060	Handelswaren		1'323.65	304.85	1'018.80
10603.01	Abfallentsorgung		1'323.65	304.85	1'018.80
107	Finanzanlagen	147'300.00	4'600.00		151'900.00
1070	Aktien und Anteilscheine	27'300.00	4'600.00		31'900.00
10700.01	Raiffeisenbank Koppigen, Anteilsscheine	2'000.00			2'000.00
10700.02	BKW, Aktien	25'300.00	4'600.00		29'900.00
1071	Verzinsliche Anlagen	120'000.00			120'000.00
10710.04	Darlehen Schulgemeinde Höchstetten-Hellsau	120'000.00			120'000.00
14	Verwaltungsvermögen	282'063.70	51'842.70	12'977.05	320'929.35
140	Sachanlagen VV	227'937.90		9'568.90	218'369.00
1401	Strassen / Verkehrswege	33'592.00		1'471.00	32'121.00
14010.01	Allgemeiner Haushalt	41'142.35			41'142.35
14010.99	Wertberichtigungen Gemeindestrassen	-7'550.35		1'471.00	-9'021.35
1403	Tiefbauten	155'635.70		3'796.70	151'839.00
14030.01	Ersatz RW-Leitung	17'335.95			17'335.95
14030.99	Wertberichtigung RW-Leitung	-445.00		445.95	-890.95
14032.01	Abwasserentsorgung Ersatz RW-Leitung	17'335.90			17'335.90
14032.99	Wertberichtigungen Abwasserentsorgung	-652.00		219.90	-871.90
14035.01	Antennen- und Kabelanlage, Glasfaserausbau	125'190.85			125'190.85
14035.99	Wertberichtigung Antennen- und Kabelanlage	-3'130.00		3'130.85	-6'260.85
1409	Übrige Sachanlagen	38'710.20		4'301.20	34'409.00
14095.01	Antennen- und Kabelanlage, Glasfaserausbau	43'011.20			43'011.20
14095.99	Wertberichtigung Antennen- und Kabelanlage	-4'301.00		4'301.20	-8'602.20
142	Immaterielle Anlagen	42'420.80	51'842.70	3'408.15	90'855.35
1427	Immaterielle Anlagen in Realisierung	18'830.65	51'842.70		70'673.35

Bilanz

		1.1.2023	Zuwachs	Abgang	31.12.2023
14272.01	Abwasserentsorgung GEP Überarbeitung	18'830.65	51'842.70		70'673.35
1429	Übrige immaterielle Anlagen	23'590.15		3'408.15	20'182.00
14290.01	Teilrevision Ortsplanung	17'145.90			17'145.90
14290.02	Hofdüngeranlagen	15'732.25			15'732.25
14290.99	Wertberichtigungen übr. immaterielle Anlagen	-9'288.00		3'408.15	-12'696.15
145	Beteiligungen, Grundkapitalien	11'705.00			11'705.00
1454	Beteilig.an öffentl.Unternehmungen	11'701.00			11'701.00
14541.01	Beteiligungen öff. Unternehmungen GABuchi AG	11'700.00			11'700.00
14543.01	Beteiligungen öff. Unternehmungen Abfall	1.00			1.00
1455	Beteilig.an privaten Unternehmungen	4.00			4.00
14550.02	ZAR-Emmental-Oberaargau, Aktie	1.00			1.00
14550.03	Alters- und Pflegeheim Frieniesberg, Anteilsscheine	1.00			1.00
14550.04	GLB Langnau, Genossenschaft	1.00			1.00
14550.05	Reg. Eissportzentrum EMME, Aktie Nr. 5837	1.00			1.00

Bilanz

		1.1.2023	Zuwachs	Abgang	31.12.2023
2	Passiven	1'441'940.60	1'195'756.57	1'116'252.60	1'521'444.57
20	Fremdkapital	107'131.00	954'109.80	999'207.10	62'033.70
200	Laufende Verbindlichkeiten	106'771.00	948'374.40	998'847.10	56'298.30
2000	Lauf. Verb.a.Liefer.u.Leist.v.Dritten	106'771.00	844'089.20	894'561.90	56'298.30
20000.01	Kreditoren	103'162.65	751'878.85	801'063.90	53'977.60
20000.02	Gemeinde Höchstetten	3'608.35	67'509.25	70'346.00	771.60
20001.01	AHV/IV/EO/ALV		15'383.90	15'383.90	
20001.02	Pensionskassenbeiträge		9'317.20	7'768.10	1'549.10
2009	Übrige laufende Verpflichtungen		104'285.20	104'285.20	
20090.01	Durchlaufposten		211.00	211.00	
20090.02	Durchgangskonto Lohnbuchhaltung		104'074.20	104'074.20	
204	Passive Rechnungsabgrenzungen	360.00	5'735.40	360.00	5'735.40
2040	Personalaufwand		5'375.40		5'375.40
20400.01	Personalaufwand		5'375.40		5'375.40
2045	Übriger betrieblicher Ertrag	360.00	360.00	360.00	360.00
20450.01	Übriger betrieblicher Ertrag	360.00	360.00	360.00	360.00
29	Eigenkapital	1'334'809.60	241'646.77	117'045.50	1'459'410.87
290	Verpfl.(+),Vorschüsse(-)ggü.Spezialfin.	244'903.18	32'838.90	2'060.51	275'681.57
2900	Spezialfinanzierungen im EK	244'903.18	32'838.90	2'060.51	275'681.57
29000.01	SF Feuerwehr	64'619.82	1'786.95		66'406.77
29002.01	SF Abwasserentsorgung	49'980.05	21'391.65		71'371.70
29003.01	SF Abfall	2'702.01		2'060.51	641.50
29005.01	SF Antennen- und Kabelanlagen	127'601.30	9'660.30		137'261.60
293	Vorfinanzierungen	312'240.95	17'250.00	971.45	328'519.50
2930	Vorfinanzierungen	312'240.95	17'250.00	971.45	328'519.50
29302.01	SF Abwasserentsorgung Werterhalt	308'257.40	17'250.00	219.90	325'287.50
29305.01	Vorfinanzierung Forstwirtschaft	3'983.55		751.55	3'232.00

Bilanz

		1.1.2023	Zuwachs	Abgang	31.12.2023
294	Reserven	49'894.94			49'894.94
2940	Finanzpolitische Reserve	49'894.94			49'894.94
29400.01	Zusätzliche Abschreibungen	49'894.94			49'894.94
296	Neubewertungsreserve Finanzvermögen	5'133.60		983.20	4'150.40
2960	Neubewertungsreserve Finanzvermögen	5'133.60		983.20	4'150.40
29600.01	Neubewertungsreserve Finanzvermögen	2'949.60		983.20	1'966.40
29601.01	Schwankungsreserve Finanzvermögen	2'184.00			2'184.00
299	Bilanzüberschuss /-fehlbetrag	722'636.93	191'557.87	113'030.34	801'164.46
2990	Jahresergebnis	113'030.34	78'527.53	113'030.34	78'527.53
29900.01	Jahresergebnis	113'030.34	78'527.53	113'030.34	78'527.53
2999	Kumulierte Ergebnisse der Vorjahre	609'606.59	113'030.34		722'636.93
29990.01	Kumulierte Ergebnisse der Vorjahre	609'606.59	113'030.34		722'636.93

Erfolgsrechnung

		Rechnung 2023		Budget 2023		Rechnung 2022	
		Aufwand	Ertrag	Aufwand	Ertrag	Aufwand	Ertrag
	ERFOLGSRECHNUNG	920'142.40	920'142.40	842'250.00	842'250.00	897'312.62	897'312.62
0	Allgemeine Verwaltung	140'419.22	10'663.75	108'450.00	4'800.00	116'320.48	4'724.00
	Nettoaufwand		129'755.47		103'650.00		111'596.48
01	Legislative und Exekutive	17'468.35		18'750.00		16'839.15	
	Nettoaufwand		17'468.35		18'750.00		16'839.15
011	Legislative	4'684.25		5'050.00		4'786.45	
	Nettoaufwand		4'684.25		5'050.00		4'786.45
0110	Legislative	4'684.25		5'050.00		4'786.45	
3000.01	Löhne, Tag- und Sitzungsgelder Kommissionen	225.00		500.00		315.00	
3102.01	Drucksachen, Publikation	1'540.65		1'500.00		1'581.05	
3132.01	Honorare externe Berater, Gutachter, Fachexperten etc.	2'692.50		2'700.00		2'692.50	
3170.01	Reisekosten und Spesen			100.00		79.00	
3632.01	Beitrag Gemeindeverband Koppigen	226.10		250.00		118.90	
012	Exekutive	12'784.10		13'700.00		12'052.70	
	Nettoaufwand		12'784.10		13'700.00		12'052.70
0120	Exekutive	12'784.10		13'700.00		12'052.70	
3000.02	Löhne, Tag- und Sitzungsgelder an Gemeinderat	9'793.60		10'850.00		9'435.30	
3050.01	AG-Beiträge AHV, IV, EO, ALV	114.50		200.00		228.40	
3054.01	AG-Beiträge Familienausgleichskasse	25.50		50.00		5.40	
3090.03	Aus- und Weiterbildung Personal			100.00			
3170.02	Reisekosten und Spesen	9.45					
3170.03	Gemeinderatskredit	1'823.30		1'500.00		1'464.65	
3632.01	Beitrag Gemeindeverband Koppigen	1'017.75		1'000.00		918.95	
02	Allgemeine Dienste	122'950.87	10'663.75	89'700.00	4'800.00	99'481.33	4'724.00
	Nettoaufwand		112'287.12		84'900.00		94'757.33
022	Allgemeine Dienste	120'509.77	10'663.75	87'900.00	4'800.00	97'975.28	4'724.00
	Nettoaufwand		109'846.02		83'100.00		93'251.28
0220	Allgemeine Dienste, übrige	120'509.77	10'663.75	87'900.00	4'800.00	97'975.28	4'724.00
3010.01	Löhne Verwaltungs- und Betriebspersonal	52'964.50		34'000.00		41'351.00	
3050.01	AG-Beiträge AHV, IV, EO, ALV	3'410.45		2'300.00		2'879.20	

Erfolgsrechnung

		Rechnung 2023		Budget 2023		Rechnung 2022	
		Aufwand	Ertrag	Aufwand	Ertrag	Aufwand	Ertrag
3052.01	AG-Beiträge Pensionskasse	3'432.95		2'500.00		2'830.00	
3053.01	AG-Beiträge Unfallversicherung	525.15		600.00		611.60	
3054.01	AG-Beiträge Familienausgleichskasse	700.25		500.00		380.30	
3055.01	AG-Beiträge Krankentaggeldversicherung	686.60		800.00		858.80	
3090.03	Aus- und Weiterbildung Personal			200.00			
3100.01	Büromaterial	282.55		500.00		212.45	
3101.01	Betriebs- und Verbrauchsmaterial	309.30		800.00		414.75	
3102.01	Drucksachen, Publikation	854.95		1'000.00		1'925.25	
3110.01	Anschaffung Büromöbel, Büromaschinen			200.00			
3130.01	Dienstleistungen Dritter	35'055.42		25'000.00		24'039.28	
3130.02	Telefonie, Internet u. Kommunikation	1'239.50		1'250.00		1'092.45	
3130.05	Betriebskosten	126.90		100.00			
3133.01	Informatik Nutzungsaufwand (externes Rechenzentrum)	8'639.45		6'500.00		9'241.55	
3199.01	Übriger Betriebsaufwand	649.95		800.00		722.05	
3611.02	Entschädigung Kanton (Bewan, Servicegebühren, Quellensteuerprovisionen)	3'631.00		3'000.00		3'648.85	
3632.01	Beitrag Gemeindeverband Koppigen	7'202.00		7'000.00		6'968.90	
3636.01	Beiträge an private Organisationen ohne Erwerbszweck	798.85		850.00		798.85	
4120.02	Konzessionen		445.00				
4260.01	Rückerstattung Dritter		5'548.75		100.00		62.00
4611.02	Entschädigung Registerführung Kirchensteuern		170.00		200.00		162.00
4612.02	Interne Verrechnung Dienstleistungen SF		4'500.00		4'500.00		4'500.00
029	Verwaltungsliegenschaften	2'441.10		1'800.00		1'506.05	
	Nettoaufwand		2'441.10		1'800.00		1'506.05
0290	Verwaltungsliegenschaft Steingasse 2	2'441.10		1'800.00		1'506.05	
3010.02	Lohn Gemeindearbeiter	187.50					
3120.01	Ver- und Entsorgung	572.35		500.00		543.35	
3134.01	Sachversicherungsprämien	962.70		1'000.00		962.70	
3144.01	Baulicher Unterhalt Hochbauten	718.55		300.00			
1	Öffentliche Ordnung und Sicherheit, Verteidigung	26'376.80	20'709.75	29'000.00	23'250.00	22'204.75	17'204.95
	Nettoaufwand		5'667.05		5'750.00		4'999.80
14	Allgemeines Rechtswesen	6'610.05	4'591.85	8'800.00	6'800.00	7'172.35	5'500.25
	Nettoaufwand		2'018.20		2'000.00		1'672.10
140	Allgemeines Rechtswesen	6'610.05	4'591.85	8'800.00	6'800.00	7'172.35	5'500.25
	Nettoaufwand		2'018.20		2'000.00		1'672.10

Erfolgsrechnung

		Rechnung 2023		Budget 2023		Rechnung 2022	
		Aufwand	Ertrag	Aufwand	Ertrag	Aufwand	Ertrag
1400	Allgemeines Rechtswesen	6'610.05	4'591.85	8'800.00	6'800.00	7'172.35	5'500.25
3130.03	Gebühren EWK/FK/Zivilstandesamt/Schriften	297.50		500.00		395.40	
3130.04	Gebühren Baugesuch	4'498.65		3'000.00		3'504.95	
3132.02	Nachführung Vermessungswerk	1'813.90		5'300.00		3'272.00	
4210.01	Gebühren EWK/FK/Zivilstandesamt/Schriften		944.60		1'300.00		537.80
4210.02	Gebühren Bau		3'647.25		5'500.00		4'962.45
15	Feuerwehr	13'353.65	13'353.65	13'150.00	13'150.00	9'590.80	9'590.80
150	Feuerwehr	13'353.65	13'353.65	13'150.00	13'150.00	9'590.80	9'590.80
1500	Feuerwehr	13'353.65	13'353.65	13'150.00	13'150.00	9'590.80	9'590.80
3120.01	Ver- und Entsorgung	244.95		300.00		258.65	
3134.01	Sachversicherungsprämien	34.55		50.00		29.85	
3144.01	Baulicher Unterhalt Hochbauten			500.00			
3181.01	Tatsächliche Forderungsverluste	848.00		300.00			
3510.01	Einlage in Spezialfinanzierung des EK	1'786.95					
3632.01	Beitrag Gemeindeverband Koppigen	10'439.20		12'000.00		9'302.30	
4200.10	Ersatzabgaben		10'192.10		9'000.00		5'885.50
4409.02	Interne Verrechnung von kalk. Zinsen und Finanzaufwand		161.55		150.00		162.90
4470.01	Pacht- und Mietzinse Liegenschaften VV		3'000.00		3'000.00		3'000.00
4510.03	Entnahme aus Spezialfinanzierungen des EK				1'000.00		542.40
16	Verteidigung	6'413.10	2'764.25	7'050.00	3'300.00	5'441.60	2'113.90
	Nettoaufwand		3'648.85		3'750.00		3'327.70
162	Zivile Verteidigung	6'413.10	2'764.25	7'050.00	3'300.00	5'441.60	2'113.90
	Nettoaufwand		3'648.85		3'750.00		3'327.70
1620	Zivilschutz	6'133.90	2'764.25	6'750.00	3'300.00	5'127.00	2'113.90
3120.01	Ver- und Entsorgung	1'614.25		2'300.00		963.90	
3134.01	Sachversicherungsprämien	375.25		400.00		355.50	
3151.01	Unterhalt Apparate, Maschinen, Geräte, Fahrzeuge, Werkzeuge			300.00		142.20	
3160.01	Baurechtszinsen	780.00		250.00		234.00	
3632.02	Beitrag Gemeindeverband Kirchberg	3'364.40		3'500.00		3'431.40	
4240.01	Benützungsgebühren Zivilschutzanlage		2'764.25		3'300.00		2'113.90
1627	Regionaler Führungsstab	279.20		300.00		314.60	

Erfolgsrechnung

		Rechnung 2023		Budget 2023		Rechnung 2022	
		Aufwand	Ertrag	Aufwand	Ertrag	Aufwand	Ertrag
3632.02	Beitrag Gemeindeverband Kirchberg	279.20		300.00		314.60	
2	Bildung	325'750.25	117'293.35	319'500.00	70'900.00	269'326.70	94'534.45
	Nettoaufwand		208'456.90		248'600.00		174'792.25
21	Obligatorische Schule	325'750.25	117'293.35	319'500.00	70'900.00	269'326.70	94'534.45
	Nettoaufwand		208'456.90		248'600.00		174'792.25
211	Eingangsstufe	21'488.70	20'503.00	20'800.00	12'500.00	17'250.45	20'319.25
	Nettoaufwand		985.70		8'300.00		
	Nettoertrag					3'068.80	
2110	Kindergarten	21'488.70	20'503.00	20'800.00	12'500.00	17'250.45	20'319.25
3632.01	Beitrag Gemeindeverband Koppigen	21'488.70		20'800.00		17'250.45	
4611.01	Entschädigung vom Kanton		20'503.00		12'500.00		20'319.25
212	Primarstufe	122'642.05	41'263.50	125'500.00	35'000.00	94'327.25	34'424.50
	Nettoaufwand		81'378.55		90'500.00		59'902.75
2120	Primarstufe	122'642.05	41'263.50	125'500.00	35'000.00	94'327.25	34'424.50
3632.01	Beitrag Gemeindeverband Koppigen	122'642.05		125'500.00		94'327.25	
4611.01	Entschädigung vom Kanton		41'263.50		35'000.00		34'424.50
213	Oberstufe	70'251.60	30'590.00	65'400.00	6'000.00	65'150.20	22'999.50
	Nettoaufwand		39'661.60		59'400.00		42'150.70
2130	Sekundarstufe I	70'251.60	30'590.00	65'400.00	6'000.00	65'150.20	22'999.50
3632.01	Beitrag Gemeindeverband Koppigen	70'251.60		65'400.00		65'150.20	
4611.01	Entschädigung vom Kanton		30'590.00		6'000.00		22'999.50
214	Musikschulen	912.05		1'000.00		862.85	
	Nettoaufwand		912.05		1'000.00		862.85
2140	Musikschule	912.05		1'000.00		862.85	
3636.02	Beitrag an öffentl. Musikschule	912.05		1'000.00		862.85	
217	Schulliegenschaften	84'742.50	24'923.85	81'500.00	17'400.00	71'600.85	16'791.20
	Nettoaufwand		59'818.65		64'100.00		54'809.65
2170	Schulliegenschaften	84'742.50	24'923.85	81'500.00	17'400.00	71'600.85	16'791.20

Erfolgsrechnung

		Rechnung 2023		Budget 2023		Rechnung 2022	
		Aufwand	Ertrag	Aufwand	Ertrag	Aufwand	Ertrag
3632.01	Beitrag Gemeindeverband Koppigen	84'742.50		81'500.00		71'600.85	
4632.02	Schulliegenschaftenverband Höchstetten-Hellsau		24'923.85		17'400.00		16'791.20
218	Tagesbetreuung	2'084.05	13.00	1'400.00		550.90	
	Nettoaufwand		2'071.05		1'400.00		550.90
2180	Tagesbetreuung	2'084.05	13.00	1'400.00		550.90	
3632.01	Beitrag Gemeindeverband Koppigen	2'084.05		1'400.00		550.90	
4631.01	Beiträge des Kantons		13.00				
219	Obligatorische Schule	23'629.30		23'900.00		19'584.20	
	Nettoaufwand		23'629.30		23'900.00		19'584.20
2190	Schulleitung und Schulverwaltung	10'522.25		10'200.00		8'346.60	
3632.01	Beitrag Gemeindeverband Koppigen	10'522.25		10'200.00		8'346.60	
2192	Schulbibliothek	100.00		100.00		110.00	
3632.01	Beitrag Gemeindeverband Koppigen	100.00		100.00		110.00	
2195	Schülertransporte	7'332.45		7'500.00		5'913.65	
3632.01	Beitrag Gemeindeverband Koppigen	7'332.45		7'500.00		5'913.65	
2196	Elternmitarbeit	-93.60		100.00		88.15	
3632.01	Beitrag Gemeindeverband Koppigen	-93.60		100.00		88.15	
2197	Schulsozialdienst	5'768.20		6'000.00		5'125.80	
3632.01	Beitrag Gemeindeverband Koppigen	5'768.20		6'000.00		5'125.80	
3	Kultur, Sport und Freizeit, Kirche	32'253.25	23'245.90	35'500.00	26'100.00	35'331.60	27'099.90
	Nettoaufwand		9'007.35		9'400.00		8'231.70
32	Kultur, übrige	4'628.20		4'200.00		4'069.70	
	Nettoaufwand		4'628.20		4'200.00		4'069.70
321	Bibliotheken	2'864.45		2'700.00		2'494.85	
	Nettoaufwand		2'864.45		2'700.00		2'494.85
3210	Bibliotheken	2'864.45		2'700.00		2'494.85	
3632.01	Beitrag Gemeindeverband Koppigen	2'864.45		2'700.00		2'494.85	

Erfolgsrechnung

		Rechnung 2023		Budget 2023		Rechnung 2022	
		Aufwand	Ertrag	Aufwand	Ertrag	Aufwand	Ertrag
329	Kultur	1'763.75		1'500.00		1'574.85	
	Nettoaufwand		1'763.75		1'500.00		1'574.85
3290	Übrige Kultur	1'763.75		1'500.00		1'574.85	
3199.02	Bundesfeier	1'019.50		800.00		830.60	
3634.02	Beitrag Regionale Kulturkonferenz	744.25		700.00		744.25	
33	Medien	26'476.45	23'245.90	29'100.00	26'100.00	28'708.10	27'099.90
	Nettoaufwand		3'230.55		3'000.00		1'608.20
332	Massenmedien	26'476.45	23'245.90	29'100.00	26'100.00	28'708.10	27'099.90
	Nettoaufwand		3'230.55		3'000.00		1'608.20
3320	Massenmedien	3'230.55		3'000.00		1'608.20	
3632.01	Beitrag Gemeindeverband Koppigen	3'230.55		3'000.00		1'608.20	
3321	Antennen- und Kabelanlagen [Gemeindebetrieb]	23'245.90	23'245.90	26'100.00	26'100.00	27'099.90	27'099.90
3120.30	Ver- und Entsorgung Netzverstärker	631.45		600.00		625.50	
3130.30	Urheberrechts- und Signalbeschaffungskosten	2'913.30		4'600.00		3'764.80	
3143.30	Unterhalt Netz	697.25		1'500.00		1'374.75	
3300.30	Planmässige Abschreibungen Tiefbauten Abwasser			12'000.00			
3300.31	Planmässige Abschreibungen Tiefbauten Kabelanlagen	3'130.85				3'130.00	
3300.90	Planmässige Abschreibungen Sachanlagen Kabelanlagen	4'301.20				4'301.00	
3409.02	Interne Verrechnung von kalk. Zinsen und Finanzaufwand	411.55		1'000.00			
3612.03	Interne Verrechnung Dienstleistungen SF	1'500.00		1'500.00		1'500.00	
4240.30	Benützungsgebühren		19'400.00		23'000.00		22'625.00
4240.51	Hausanschlussgebühren und Netzerweiterungen						1'700.00
4260.01	Rückerstattung Dritter		789.10		300.00		100.00
4260.40	Netznutzungsentschädigung		3'056.80		2'800.00		2'617.15
4409.02	Interne Verrechnung von kalk. Zinsen und Finanzaufwand						57.75
9010.01	Abschluss SF im EK, Ertragsüberschuss	9'660.30		4'900.00		12'403.85	
34	Sport und Freizeit	1'148.60		2'200.00		2'553.80	
	Nettoaufwand		1'148.60		2'200.00		2'553.80
342	Freizeit	1'148.60		2'200.00		2'553.80	
	Nettoaufwand		1'148.60		2'200.00		2'553.80
3420	Freizeit	1'148.60		2'200.00		2'553.80	
3632.04	Beitrag Gemeinde Koppigen, Schwimmbad	948.60		2'000.00		2'353.80	

Erfolgsrechnung

		Rechnung 2023		Budget 2023		Rechnung 2022	
		Aufwand	Ertrag	Aufwand	Ertrag	Aufwand	Ertrag
3635.01	Beiträge an private Unternehmungen	200.00		200.00		200.00	
4	Gesundheit	1'240.30		1'200.00		810.90	
	Nettoaufwand		1'240.30		1'200.00		810.90
41	Spitäler, Kranken- und Pflegeheime	50.00		100.00		50.00	
	Nettoaufwand		50.00		100.00		50.00
412	Alters-, Kranken und Pflegeheime	50.00		100.00		50.00	
	Nettoaufwand		50.00		100.00		50.00
4120	Alters-, Kranken- und Pflegeheime	50.00		100.00		50.00	
3635.20	Wohn- und Pflegeheim St.Niklaus	50.00		100.00		50.00	
43	Gesundheit	1'190.30		1'100.00		760.90	
	Nettoaufwand		1'190.30		1'100.00		760.90
432	Krankheitsbekämpfung, übrige	100.00					
	Nettoaufwand		100.00				
4320	Krankheitsbekämpfung, übrige	100.00					
3635.01	Beiträge an private Unternehmungen	100.00					
433	Schulgesundheitsdienst	1'090.30		1'100.00		760.90	
	Nettoaufwand		1'090.30		1'100.00		760.90
4330	Schulgesundheitsdienst	137.75		200.00		14.00	
3632.01	Beitrag Gemeindeverband Koppigen	137.75		200.00		14.00	
4331	Schulzahnpflege	952.55		900.00		746.90	
3632.01	Beitrag Gemeindeverband Koppigen	952.55		900.00		746.90	
5	Soziale Sicherheit	163'499.55	1'452.00	182'800.00	1'200.00	173'030.25	1'449.00
	Nettoaufwand		162'047.55		181'600.00		171'581.25
53	Alter + Hinterlassene	48'694.75	1'452.00	53'250.00	1'200.00	51'513.05	1'449.00
	Nettoaufwand		47'242.75		52'050.00		50'064.05
531	Alters- und Hinterlassenenversicherung AHV		1'452.00		1'200.00		1'449.00
	Nettoertrag	1'452.00		1'200.00		1'449.00	

Erfolgsrechnung

		Rechnung 2023		Budget 2023		Rechnung 2022	
		Aufwand	Ertrag	Aufwand	Ertrag	Aufwand	Ertrag
5310	Alters- u.Hinterlassenenversicherung AHV		1'452.00		1'200.00		1'449.00
4611.01	Entschädigung vom Kanton		1'452.00		1'200.00		1'449.00
532	Ergänzungsleistungen AHV / IV	47'576.00		51'500.00		50'087.00	
	Nettoaufwand		47'576.00		51'500.00		50'087.00
5320	Ergänzungsleistungen AHV / IV	47'576.00		51'500.00		50'087.00	
3631.02	Lastenausgleichsbeiträge an Kanton, EL & FamZu NE	47'576.00		51'500.00		50'087.00	
535	Leistungen an das Alter	1'118.75		1'750.00		1'426.05	
	Nettoaufwand		1'118.75		1'750.00		1'426.05
5350	Leistungen an das Alter	1'118.75		1'750.00		1'426.05	
3612.02	Altersausflug	978.75		1'500.00		1'326.05	
3636.01	Beiträge an private Organisationen ohne Erwerbszweck	100.00		100.00		100.00	
3637.01	Geburtstagsgeschenke, Jubiläen	40.00		150.00			
54	Familie und Jugend	1'993.25		2'550.00		2'129.25	
	Nettoaufwand		1'993.25		2'550.00		2'129.25
541	Familienzulagen	845.00		1'100.00		1'034.00	
	Nettoaufwand		845.00		1'100.00		1'034.00
5410	Familienzulagen	845.00		1'100.00		1'034.00	
3631.02	Lastenausgleichsbeiträge an Kanton, EL & FamZu NE	845.00		1'100.00		1'034.00	
544	Jugendschutz	898.25		950.00		945.25	
	Nettoaufwand		898.25		950.00		945.25
5440	Jugendschutz allgemein			200.00		47.00	
3636.03	Beitrag Pro Juventute (Elternbrief)			200.00		47.00	
5444	Offene Kinder- und Jugendarbeit	898.25		750.00		898.25	
3636.16	Verein Jugendwerk Münchenbuchsee	898.25		750.00		898.25	
545	Leistungen an Familien	250.00		500.00		150.00	
	Nettoaufwand		250.00		500.00		150.00
5450	Leistungen an Familien allgemein	200.00		100.00		100.00	

Erfolgsrechnung

		Rechnung 2023		Budget 2023		Rechnung 2022	
		Aufwand	Ertrag	Aufwand	Ertrag	Aufwand	Ertrag
3636.01	Beiträge an private Organisationen ohne Erwerbszweck	100.00					
3636.20	Spielgruppe Koppigen	100.00		100.00		100.00	
5458	Tageselternverein	50.00		400.00		50.00	
3636.01	Beiträge an private Organisationen ohne Erwerbszweck	50.00		400.00		50.00	
57	Sozialhilfe und Asylwesen	112'811.55		127'000.00		119'387.95	
	Nettoaufwand		112'811.55		127'000.00		119'387.95
579	Sozialhilfe	112'811.55		127'000.00		119'387.95	
	Nettoaufwand		112'811.55		127'000.00		119'387.95
5796	Regionaler Sozialdienst	4'860.30		7'200.00		2'573.90	
3612.01	Entschädigung Sozialdienst Wynigen	4'860.30		7'200.00		2'573.90	
5799	Lastenausgleich Sozialhilfe	107'951.25		119'800.00		116'814.05	
3611.03	Lastenausgleich Sozialhilfe	107'951.25		119'800.00		116'814.05	
6	Verkehr und Nachrichtenübermittlung	24'101.80	4'913.54	38'500.00	5'300.00	23'558.50	5'237.35
	Nettoaufwand		19'188.26		33'200.00		18'321.15
61	Strassenverkehr	13'519.35	4'563.54	24'300.00	4'600.00	9'955.80	4'656.25
	Nettoaufwand		8'955.81		19'700.00		5'299.55
613	Kantonsstrassen, übrige		4'563.54		4'600.00		4'556.25
	Nettoertrag	4'563.54		4'600.00		4'556.25	
6130	Kantonsstrassen		4'563.54		4'600.00		4'556.25
4631.01	Beiträge des Kantons		4'563.54		4'600.00		4'556.25
615	Gemeindestrassen	13'519.35		24'300.00		9'955.80	100.00
	Nettoaufwand		13'519.35		24'300.00		9'855.80
6150	Gemeindestrassen	13'519.35		24'300.00		9'955.80	100.00
3000.01	Löhne, Tag- und Sitzungsgelder Kommissionen	235.00		400.00		235.00	
3010.02	Lohn Gemeindearbeiter	2'911.50		4'700.00		3'308.50	
3053.01	AG-Beiträge Unfallversicherung	57.85		200.00		119.20	
3101.01	Betriebs- und Verbrauchsmaterial	347.85		1'500.00		876.35	
3120.01	Ver- und Entsorgung	3'192.00		2'500.00		2'235.80	
3141.01	Unterhalt u. Rep. Strassenbeleuchtung	1'262.60		1'500.00			

Erfolgsrechnung

		Rechnung 2023		Budget 2023		Rechnung 2022	
		Aufwand	Ertrag	Aufwand	Ertrag	Aufwand	Ertrag
3141.02	Schneeräumung	295.60		2'000.00		293.00	
3141.03	Unterhalt Gemeindestrassen	3'000.00		10'000.00		951.95	
3143.01	Hydrantenkontrolle	300.00					
3300.10	Planmässige Abschreibungen Strassen / Verkehrswege	1'471.00		1'500.00		1'491.00	
3300.30	Planmässige Abschreibungen Tiefbauten Abwasser	445.95				445.00	
4260.01	Rückerstattung Dritter						100.00
62	Öffentlicher Verkehr	10'582.45	350.00	14'200.00	700.00	13'602.70	581.10
	Nettoaufwand		10'232.45		13'500.00		13'021.60
622	Regionalverkehr	411.45	350.00	3'700.00	700.00	3'742.70	581.10
	Nettoaufwand		61.45		3'000.00		3'161.60
6220	Regionalverkehr	411.45	350.00	3'700.00	700.00	3'742.70	581.10
3632.03	Beitrag Gemeindeverband Koppigen; Bürgerbus	411.45		3'700.00		3'739.40	
3634.01	Beiträge an öffentliche Unternehmungen (LIBERO)					3.30	
4260.01	Rückerstattung Dritter		350.00		700.00		581.10
629	Öffentlicher Verkehr	10'171.00		10'500.00		9'860.00	
	Nettoaufwand		10'171.00		10'500.00		9'860.00
6291	Gemeindeanteil Öffentlicher Verkehr	10'171.00		10'500.00		9'860.00	
3631.01	Lastenausgleichsbeiträge an Kanton, öV	10'171.00		10'500.00		9'860.00	
7	Umweltschutz und Raumordnung	64'396.00	58'211.60	81'050.00	73'250.00	99'735.90	93'827.70
	Nettoaufwand		6'184.40		7'800.00		5'908.20
72	Abwasserentsorgung	44'844.15	44'844.15	59'750.00	59'750.00	81'171.95	81'171.95
720	Abwasserentsorgung	44'844.15	44'844.15	59'750.00	59'750.00	81'171.95	81'171.95
7201	Abwasserentsorgung [Gemeindebetrieb]	44'844.15	44'844.15	59'750.00	59'750.00	81'171.95	81'171.95
3132.01	Honorare externe Berater, Gutachter, Fachexperten etc.	208.90		800.00		267.30	
3132.20	Nachführung Leitungskataster	985.45		2'000.00		2'205.70	
3143.20	Unterhalt Kanalisationsnetz	-11'582.00		10'000.00		29'593.40	
3300.30	Planmässige Abschreibungen Tiefbauten Abwasser	219.90		12'000.00		-1'354.00	
3510.10	Einlage Spezialfinanzierung Werterhalt (Wiederbeschaffungswert)	17'250.00		17'250.00		17'250.00	
3510.50	Einlage in Spezialfinanzierung WE (Anschlussgebühren)					16'464.00	
3612.03	Interne Verrechnung Dienstleistungen SF	1'500.00		1'500.00		1'500.00	

Erfolgsrechnung

		Rechnung 2023		Budget 2023		Rechnung 2022	
		Aufwand	Ertrag	Aufwand	Ertrag	Aufwand	Ertrag
3631.20	Kantonaler Abwasserfonds	1'280.00		1'200.00		1'280.00	
3632.20	Betriebsbeitrag ZASE+ Zuchwil	13'590.25		15'000.00		13'965.55	
4240.20	Benützungsgebühren Kanalisation		43'882.00		44'000.00		43'818.00
4240.50	Anschlussgebühren Kanalisation						16'464.00
4409.02	Interne Verrechnung von kalk. Zinsen und Finanzaufwand		742.25		700.00		771.65
4510.02	Entnahme aus Spezialfinanzierung EK Werterhalt		219.90		12'000.00		-1'354.00
9010.01	Abschluss SF im EK, Ertragsüberschuss	21'391.65					
9011.01	Abschluss SF im EK, Aufwandüberschuss				3'050.00		21'472.30
73	Abfall	11'617.45	11'617.45	12'100.00	12'100.00	11'105.80	11'105.80
730	Abfall	11'617.45	11'617.45	12'100.00	12'100.00	11'105.80	11'105.80
7301	Abfall [Gemeindebetrieb]	11'617.45	11'617.45	12'100.00	12'100.00	11'105.80	11'105.80
3010.02	Lohn Gemeindearbeiter	45.00		300.00			
3053.01	AG-Beiträge Unfallversicherung	1.45					
3101.01	Betriebs- und Verbrauchsmaterial	304.85		100.00			
3130.73	Abfuhrkosten	8'560.20		9'000.00		8'364.10	
3612.03	Interne Verrechnung Dienstleistungen SF	1'500.00		1'500.00		1'500.00	
3631.03	Kantonaler Abfallfonds	445.40		400.00		373.60	
3632.01	Beitrag Gemeindeverband Koppigen	760.55		800.00		868.10	
4240.73	Kehrichtabfuhrgebühren		9'300.00		9'700.00		9'550.00
4250.01	Verkauf Kehrichtsäcke- und Marken		247.00				
4250.02	Verkauf Alteisen + Altglas		3.19		500.00		807.06
4409.02	Interne Verrechnung von kalk. Zinsen und Finanzaufwand		6.75		50.00		8.60
9011.01	Abschluss SF im EK, Aufwandüberschuss		2'060.51		1'850.00		740.14
74	Verbauungen	367.50		1'500.00		222.00	
	Nettoaufwand		367.50		1'500.00		222.00
741	Gewässerverbauungen	367.50		1'500.00		222.00	
	Nettoaufwand		367.50		1'500.00		222.00
7410	Gewässerverbauungen	367.50		1'500.00		222.00	
3010.02	Lohn Gemeindearbeiter	42.00					
3053.01	AG-Beiträge Unfallversicherung	1.00					
3142.01	Unterhalt Wasserbau	324.50		1'500.00		222.00	
77	Übriger Umweltschutz	4'816.10	1'750.00	4'900.00	1'400.00	4'558.15	1'549.95
	Nettoaufwand		3'066.10		3'500.00		3'008.20

Erfolgsrechnung

		Rechnung 2023		Budget 2023		Rechnung 2022	
		Aufwand	Ertrag	Aufwand	Ertrag	Aufwand	Ertrag
771	Friedhof und Bestattung	4'410.00		4'700.00		3'982.65	
	Nettoaufwand		4'410.00		4'700.00		3'982.65
7716	Regionale Friedhoforganisation	4'410.00		4'700.00		3'982.65	
3632.01	Beitrag Gemeindeverband Koppigen	4'410.00		4'700.00		3'982.65	
779	Umweltschutz	406.10	1'750.00	200.00	1'400.00	575.50	1'549.95
	Nettoertrag	1'343.90		1'200.00		974.45	
7792	Hundetoiletten	406.10	1'750.00	200.00	1'400.00	575.50	1'549.95
3010.02	Lohn Gemeindearbeiter	282.00				345.00	
3053.01	AG-Beiträge Unfallversicherung	8.85					
3101.01	Betriebs- und Verbrauchsmaterial	115.25		200.00		230.50	
4033.10	Hundetaxe		1'750.00		1'400.00		1'549.95
79	Raumordnung	2'750.80		2'800.00		2'678.00	
	Nettoaufwand		2'750.80		2'800.00		2'678.00
790	Raumordnung	2'750.80		2'800.00		2'678.00	
	Nettoaufwand		2'750.80		2'800.00		2'678.00
7900	Raumordnung allgemein	1'834.90		2'000.00		1'834.00	
3320.90	Planmässige Abschreibungen übr. imm. Anlagen	1'834.90		2'000.00		1'834.00	
7907	Regionalkonferenzen	915.90		800.00		844.00	
3636.01	Beiträge an private Organisationen ohne Erwerbszweck	915.90		800.00		844.00	
8	Volkswirtschaft	3'882.00	11'531.57	1'950.00	12'200.00	4'237.50	13'882.58
	Nettoertrag	7'649.57		10'250.00		9'645.08	
81	Landwirtschaft	2'074.10		550.00		3'777.15	
	Nettoaufwand		2'074.10		550.00		3'777.15
811	Verwaltung, Vollzug und Kontrolle	2'074.10		550.00		3'777.15	
	Nettoaufwand		2'074.10		550.00		3'777.15
8110	Verwaltung, Vollzug und Kontrolle	2'074.10		550.00		3'777.15	
3010.03	Lohn Ackerbauleiter	485.00		500.00		605.00	
3053.01	AG-Beiträge Unfallversicherung	15.85		50.00		26.15	

Erfolgsrechnung

		Rechnung 2023		Budget 2023		Rechnung 2022	
		Aufwand	Ertrag	Aufwand	Ertrag	Aufwand	Ertrag
3320.90	Planmässige Abschreibungen übr. imm. Anlagen	1'573.25				3'146.00	
82	Forstwirtschaft	1'211.50	1'211.50	700.00	700.00	38.35	38.35
820	Forstwirtschaft	1'211.50	1'211.50	700.00	700.00	38.35	38.35
8200	Forstwirtschaft	1'211.50	1'211.50	700.00	700.00	38.35	38.35
3010.05	Lohn Forstwart und Aushilfe	1'188.50		700.00			
3053.01	AG-Beiträge Unfallversicherung	23.00					
3893.01	Einlagen in Vorfinanzierungen des EK					38.35	
4250.03	Verkauf Holz		450.00		600.00		28.50
4409.02	Interne Verrechnung von kalk. Zinsen und Finanzaufwand		9.95				9.85
4893.01	Entnahmen aus Vorfinanzierung des EK		751.55		100.00		
84	Tourismus	489.90		600.00		422.00	
	Nettoaufwand		489.90		600.00		422.00
840	Tourismus	489.90		600.00		422.00	
	Nettoaufwand		489.90		600.00		422.00
8406	Regionaler Tourismus	489.90		600.00		422.00	
3636.01	Beiträge an private Organisationen ohne Erwerbszweck	489.90		600.00		422.00	
87	Brennstoffe und Energie	106.50	10'320.07	100.00	11'500.00		13'844.23
	Nettoertrag	10'213.57		11'400.00		13'844.23	
871	Elektrizität		10'320.07		11'500.00		13'844.23
	Nettoertrag	10'320.07		11'500.00		13'844.23	
8710	Elektrizität allgemein		9'126.42		10'000.00		9'812.03
4120.01	Konzessionsentschädigung BKW Energie AG		9'126.42		10'000.00		9'812.03
8712	Elektrizitätswerk		1'193.65		1'500.00		4'032.20
4602.01	Verkauf Solarstrom		1'193.65		1'500.00		4'032.20
879	Energie	106.50		100.00			
	Nettoaufwand		106.50		100.00		
8790	Energie allgemein	106.50		100.00			
3636.01	Beiträge an private Organisationen ohne Erwerbszweck	106.50		100.00			

Erfolgsrechnung

		Rechnung 2023		Budget 2023		Rechnung 2022	
		Aufwand	Ertrag	Aufwand	Ertrag	Aufwand	Ertrag
9	Finanzen und Steuern	138'223.23	672'120.94	44'300.00	625'250.00	152'756.04	639'352.69
	Nettoertrag	533'897.71		580'950.00		486'596.65	
91	Steuern	19'784.45	578'643.75	2'500.00	518'000.00	-2'496.05	537'983.05
	Nettoertrag	558'859.30		515'500.00		540'479.10	
910	Steuern	19'784.45	578'643.75	2'500.00	518'000.00	-2'496.05	537'983.05
	Nettoertrag	558'859.30		515'500.00		540'479.10	
9100	Allgemeine Gemeindesteuern	19'780.85	523'927.30	2'500.00	478'500.00	-2'500.35	502'339.95
3180.01	Wertberichtigung auf Forderungen (Delkreder)	11'900.00				-5'700.00	
3181.01	Tatsächliche Forderungsverluste	7'880.85		2'500.00		3'199.65	
4000.01	Einkommenssteuern		370'081.60		402'500.00		304'878.60
4000.40	Aktive Steuerauscheidungen Einkommenssteuern		3'257.45		3'800.00		5'070.80
4000.50	Passive Steuerauscheidungen Einkommenssteuern		-9'179.55		-7'300.00		-10'565.35
4000.60	Pauschale Steueranrechnung natürliche Personen		-111.55				
4000.80	Lotteriegewinnsteuer		300.00				
4001.01	Vermögenssteuern		19'177.40		41'800.00		39'392.25
4001.40	Aktive Steuerauscheidungen Vermögen		1'392.20		2'500.00		2'371.20
4001.50	Passive Steuerauscheidungen Vermögen		-1'783.80		-3'000.00		-3'065.40
4002.01	Quellensteuern		964.80		3'500.00		1'272.60
4002.10	Quellensteuern aus BGSA				100.00		
4010.01	Gewinnsteuern		145'202.00		40'000.00		161'154.65
4010.40	Aktive Steuerauscheidungen Gewinnsteuern		1'263.60		2'500.00		3'308.45
4010.50	Passive Steuerauscheidungen Gewinnsteuern		-7'591.70		-9'000.00		-987.35
4011.01	Kapitalsteuern		190.95		500.00		-936.85
4011.50	Passive Steuerauscheidungen Kapitalsteuern						6.30
4019.10	Holdingsteuern				500.00		
4029.10	Eingang abgeschriebene Steuern		763.90		100.00		440.05
9101	Sondersteuern		12'880.90		8'000.00		3'898.60
4022.01	Grundstückgewinnsteuern				4'000.00		
4022.10	Sonderveranlagungen		12'880.90		4'000.00		3'898.60
9102	Liegenschaftssteuern	3.60	41'835.55		31'500.00	4.30	31'744.50
3181.01	Tatsächliche Forderungsverluste	3.60				4.30	
4021.10	Liegenschaftssteuern		41'835.55		31'500.00		31'744.50
93	Finanz- und Lastenausgleich	38'486.00	79'180.00	39'400.00	86'000.00	39'975.00	92'328.00

Erfolgsrechnung

		Rechnung 2023		Budget 2023		Rechnung 2022	
		Aufwand	Ertrag	Aufwand	Ertrag	Aufwand	Ertrag
	Nettoertrag	40'694.00		46'600.00		52'353.00	
930	Finanz- und Lastenausgleich	38'486.00	79'180.00	39'400.00	86'000.00	39'975.00	92'328.00
	Nettoertrag	40'694.00		46'600.00		52'353.00	
9300	Finanz- und Lastenausgleich	38'486.00	79'180.00	39'400.00	86'000.00	39'975.00	92'328.00
3621.60	Lastenausgleichsbeiträge Neue Aufgabenteilung	38'486.00		39'400.00		39'975.00	
4621.50	Mindestausstattung		14'478.00		19'300.00		23'853.00
4621.61	Geografisch-topografischer Zuschuss		6'331.00		6'400.00		6'413.00
4621.62	Soziodemografischer Zuschuss		1'324.00		800.00		813.00
4622.70	Disparitätenabbau Gemeinden		57'047.00		59'500.00		61'249.00
95	Ertragsanteile, übrige		1'936.55		3'000.00		3'802.35
	Nettoertrag	1'936.55		3'000.00		3'802.35	
950	Ertragsanteile, übrige		1'936.55		3'000.00		3'802.35
	Nettoertrag	1'936.55		3'000.00		3'802.35	
9500	Ertragsanteile, übrige		1'936.55		3'000.00		3'802.35
4600.01	Ertragsanteile an Direkter Bundessteuer		1'936.55		3'000.00		3'802.35
96	Vermögens- und Schuldenverwaltung	1'502.00	11'377.44	2'400.00	4'050.00	2'313.35	4'256.09
	Nettoertrag	9'875.44		1'650.00		1'942.74	
961	Zinsen	1'502.00	5'967.44	2'400.00	3'600.00	2'313.35	2'156.09
	Nettoaufwand						157.26
	Nettoertrag	4'465.44		1'200.00			
9610	Zinsen	1'502.00	5'967.44	2'400.00	3'600.00	2'313.35	2'156.09
3181.01	Tatsächliche Forderungsverluste	217.95		100.00		-0.20	
3409.02	Interne Verrechnung von kalk. Zinsen und Finanzaufwand	920.50		900.00		1'010.75	
3499.01	Vergütungszinsen (NESKO)	359.70		300.00		340.85	
3499.02	Negativzinsen			1'000.00		905.10	
3632.01	Beitrag Gemeindeverband Koppigen	3.85		100.00		56.85	
4401.01	Verzugszinsen (NESKO)		2'889.95		1'500.00		1'020.15
4407.01	Zinsen langfristige Finanzanlagen		2'665.94		1'100.00		1'135.94
4409.02	Interne Verrechnung von kalk. Zinsen und Finanzaufwand		411.55		1'000.00		
969	Finanzvermögen		5'410.00		450.00		2'100.00
	Nettoertrag	5'410.00		450.00		2'100.00	

Erfolgsrechnung

		Rechnung 2023		Budget 2023		Rechnung 2022	
		Aufwand	Ertrag	Aufwand	Ertrag	Aufwand	Ertrag
9690	Finanzvermögen		5'410.00		450.00		2'100.00
4420.01	Dividenden		810.00		450.00		520.00
4440.01	Marktwertanpassungen Wertschriften		4'600.00				1'580.00
97	Rückverteilungen	-78.00				-66.60	
	Nettoertrag	78.00				66.60	
971	Rückverteilungen aus CO2-Abgabe	-78.00				-66.60	
	Nettoertrag	78.00				66.60	
9710	Rückverteilung aus CO2-Abgabe	-78.00				-66.60	
3632.01	Beitrag Gemeindeverband Koppigen	-78.00				-66.60	
99	Nicht aufgeteilte Posten	78'528.78	983.20		14'200.00	113'030.34	983.20
	Nettoaufwand		77'545.58				112'047.14
	Nettoertrag			14'200.00			
990	Nicht aufgeteilte Posten	1.25					
	Nettoaufwand		1.25				
9900	Nicht aufgeteilte Posten	1.25					
3181.01	Tatsächliche Forderungsverluste	1.25					
995	Neutrale Aufwendungen und Erträge		983.20		1'000.00		983.20
	Nettoertrag	983.20		1'000.00		983.20	
9950	Neutrale Aufwendungen und Erträge		983.20		1'000.00		983.20
4896.01	Entnahmen aus Neubewertungsreserven		983.20		1'000.00		983.20
999	Abschluss	78'527.53			13'200.00	113'030.34	
	Nettoaufwand		78'527.53				113'030.34
	Nettoertrag			13'200.00			
9990	Abschluss	78'527.53			13'200.00	113'030.34	
9000.01	Ertragsüberschuss	78'527.53				113'030.34	
9001.01	Aufwandüberschuss				13'200.00		

Erfolgsrechnung

		Rechnung 2023		Budget 2023		Rechnung 2022	
		Aufwand	Ertrag	Aufwand	Ertrag	Aufwand	Ertrag
	Erfolgsrechnung	920'142.40	920'142.40	842'250.00	842'250.00	897'312.62	897'312.62
3	Aufwand	810'562.92		837'350.00		771'878.43	
30	Personalaufwand	77'363.00		59'450.00		63'533.85	
300	Behörden und Kommissionen	10'253.60		11'750.00		9'985.30	
3000	Löhne, Tag- und Sitzungsgelder an Behörden und Kommis..	10'253.60		11'750.00		9'985.30	
301	Löhne des Verwaltungs- und Betriebspersonals	58'106.00		40'200.00		45'609.50	
3010	Löhne des Verwaltungs- und Betriebspersonals	58'106.00		40'200.00		45'609.50	
305	Arbeitgeberbeiträge	9'003.40		7'200.00		7'939.05	
3050	AG-Beitr.AHV,IV,EO,ALV,Verwaltungskosten	3'524.95		2'500.00		3'107.60	
3052	AG-Beiträge an Pensionskassen	3'432.95		2'500.00		2'830.00	
3053	AG-Beiträge an Unfallversicherungen	633.15		850.00		756.95	
3054	AG-Beiträge an Familienausgleichskasse	725.75		550.00		385.70	
3055	AG-Beiträge an Krankentaggeldvers.	686.60		800.00		858.80	
309	Übriger Personalaufwand			300.00			
3090	Aus- und Weiterbildung des Personals			300.00			
31	Sach- und übriger Betriebsaufwand	98'564.92		108'150.00		103'466.98	
310	Material- und Warenaufwand	3'755.40		5'600.00		5'240.35	
3100	Büromaterial	282.55		500.00		212.45	
3101	Betriebs-, Verbrauchsmaterial	1'077.25		2'600.00		1'521.60	
3102	Drucksachen, Publikationen	2'395.60		2'500.00		3'506.30	
311	Nicht aktivierbare Anlagen			200.00			
3110	Büromöbel und Geräte			200.00			
312	Ver- und Entsorgung Liegenschaften Verwaltungsverm..	6'255.00		6'200.00		4'627.20	
3120	Ver- und Entsorgung Liegenschaften Verwaltungsvermögen	6'255.00		6'200.00		4'627.20	
313	Dienstleistungen und Honorare	68'404.17		62'200.00		60'188.08	
3130	Dienstleistungen Dritter	52'691.47		43'450.00		41'160.98	
3132	Honor.ext.Berater,Gutachter,Fachexp.etc.	5'700.75		10'800.00		8'437.50	
3133	Informatik-Nutzungsaufwand	8'639.45		6'500.00		9'241.55	

Erfolgsrechnung

		Rechnung 2023		Budget 2023		Rechnung 2022	
		Aufwand	Ertrag	Aufwand	Ertrag	Aufwand	Ertrag
3134	Sachversicherungsprämien	1'372.50		1'450.00		1'348.05	
314	Baulicher Unterhalt und betrieblicher Unterhalt	-4'983.50		27'300.00		32'435.10	
3141	Unterhalt Strassen/Verkehrswege	4'558.20		13'500.00		1'244.95	
3142	Unterhalt Wasserbau	324.50		1'500.00		222.00	
3143	Unterhalt übrige Tiefbauten	-10'584.75		11'500.00		30'968.15	
3144	Unterhalt Hochbauten, Gebäude	718.55		800.00			
315	Unterhalt Mobilien u.immater.Anlagen			300.00		142.20	
3151	Unterh.App.,Masch.,Geräte,Fahrz.,Werkz.			300.00		142.20	
316	Mieten, Leasing, Pachten, Benützungsggeb.	780.00		250.00		234.00	
3160	Miete und Pacht Liegenschaften	780.00		250.00		234.00	
317	Spesenentschädigungen	1'832.75		1'600.00		1'543.65	
3170	Reisekosten und Spesen	1'832.75		1'600.00		1'543.65	
318	Wertberichtigungen auf Forderungen	20'851.65		2'900.00		-2'496.25	
3180	Wertberichtigungen auf Forderungen	11'900.00				-5'700.00	
3181	Tatsächliche Forderungsverluste	8'951.65		2'900.00		3'203.75	
319	Verschiedener Betriebsaufwand	1'669.45		1'600.00		1'552.65	
3199	Übriger Betriebsaufwand	1'669.45		1'600.00		1'552.65	
33	Abschreibungen Verwaltungsvermögen	12'977.05		27'500.00		12'993.00	
330	Sachanlagen VV	9'568.90		25'500.00		8'013.00	
3300	Planm.Abschreibungen Sachanlagen	9'568.90		25'500.00		8'013.00	
332	Abschreibungen immaterielle Anlagen	3'408.15		2'000.00		4'980.00	
3320	Planm.Abschreibungen immat.Anlagen	3'408.15		2'000.00		4'980.00	
34	Finanzaufwand	1'691.75		3'200.00		2'256.70	
340	Zinsaufwand	1'332.05		1'900.00		1'010.75	
3409	Übrige Passivzinsen	1'332.05		1'900.00		1'010.75	
349	Verschiedener Finanzaufwand	359.70		1'300.00		1'245.95	
3499	Übriger Finanzaufwand	359.70		1'300.00		1'245.95	

Erfolgsrechnung

		Rechnung 2023		Budget 2023		Rechnung 2022	
		Aufwand	Ertrag	Aufwand	Ertrag	Aufwand	Ertrag
35	Einlagen in Fonds und Spezialfinanzierungen	19'036.95		17'250.00		33'714.00	
351	Einlagen in Fonds u.Spez.fin.im EK	19'036.95		17'250.00		33'714.00	
3510	Einlagen in Spezialfinanzierungen EK	19'036.95		17'250.00		33'714.00	
36	Transferaufwand	600'929.25		621'800.00		555'875.55	
361	Entschädigungen an Gemeinwesen	121'921.30		136'000.00		128'862.85	
3611	Entschädigungen an Kantone u. Konkordate	111'582.25		122'800.00		120'462.90	
3612	Entsch.an Gde. und Gde.verbände	10'339.05		13'200.00		8'399.95	
362	Finanz- und Lastenausgleich	38'486.00		39'400.00		39'975.00	
3621	Finanz- und Lastenausgleich an Kanton	38'486.00		39'400.00		39'975.00	
363	Beiträge an Gemeinwesen und Dritte	440'521.95		446'400.00		387'037.70	
3631	Beiträge an Kantone und Konkordate	60'317.40		64'700.00		62'634.60	
3632	Beiträge an Gemeinden und Gde.verbände	374'598.85		375'650.00		319'282.60	
3634	Beiträge an öffentliche Unternehmungen	744.25		700.00		747.55	
3635	Beiträge an private Unternehmungen	350.00		300.00		250.00	
3636	Beitr.an priv.Organisat.o.Erwerbszweck	4'471.45		4'900.00		4'122.95	
3637	Beiträge an private Haushalte	40.00		150.00			
38	Ausserordentlicher Aufwand					38.35	
389	Einlagen in das Eigenkapital					38.35	
3893	Einlagen in Vorfinanzierungen des EK					38.35	
4	Ertrag		918'081.89		824'150.00		875'100.18
40	Fiskalertrag		580'393.75		519'400.00		539'533.00
400	Direkte Steuern natürliche Personen		384'098.55		443'900.00		339'354.70
4000	Einkommenssteuern natürliche Personen		364'347.95		399'000.00		299'384.05
4001	Vermögenssteuern natürliche Personen		18'785.80		41'300.00		38'698.05
4002	Quellensteuern natürliche Personen		964.80		3'600.00		1'272.60
401	Direkte Steuern juristische Personen		139'064.85		34'500.00		162'545.20
4010	Gewinnsteuern juristische Personen		138'873.90		33'500.00		163'475.75
4011	Kapitalsteuern juristische Personen		190.95		500.00		-930.55
4019	Übrige direkte Steuern juristische Personen				500.00		

Erfolgsrechnung

		Rechnung 2023		Budget 2023		Rechnung 2022	
		Aufwand	Ertrag	Aufwand	Ertrag	Aufwand	Ertrag
402	Übrige direkte Steuern		55'480.35		39'600.00		36'083.15
4021	Grundsteuern		41'835.55		31'500.00		31'744.50
4022	Vermögensgewinnsteuern		12'880.90		8'000.00		3'898.60
4029	Eingang abgeschriebene Steuern		763.90		100.00		440.05
403	Besitz- und Aufwandsteuern		1'750.00		1'400.00		1'549.95
4033	Hundesteuer		1'750.00		1'400.00		1'549.95
41	Regalien und Konzessionen		9'571.42		10'000.00		9'812.03
412	Konzessionen		9'571.42		10'000.00		9'812.03
4120	Konzessionen		9'571.42		10'000.00		9'812.03
42	Entgelte		100'575.04		100'800.00		111'952.46
420	Ersatzabgaben		10'192.10		9'000.00		5'885.50
4200	Ersatzabgaben		10'192.10		9'000.00		5'885.50
421	Gebühren für Amtshandlungen		4'591.85		6'800.00		5'500.25
4210	Gebühren für Amtshandlungen		4'591.85		6'800.00		5'500.25
424	Benützungsgebühren u.Dienstleistungen		75'346.25		80'000.00		96'270.90
4240	Benützungsgebühren und Dienstleistungen		75'346.25		80'000.00		96'270.90
425	Erlös aus Verkäufen		700.19		1'100.00		835.56
4250	Verkäufe		700.19		1'100.00		835.56
426	Rückererstattungen		9'744.65		3'900.00		3'460.25
4260	Rückerstattungen und Kostenbeteiligungen Dritter		9'744.65		3'900.00		3'460.25
44	Finanzertrag		15'297.94		7'950.00		8'266.84
440	Zinsertrag		6'887.94		4'500.00		3'166.84
4401	Zinsen Forderungen und Kontokorrente		2'889.95		1'500.00		1'020.15
4407	Zinsen langfristige Finanzanlagen		2'665.94		1'100.00		1'135.94
4409	Übrige Zinsen von Finanzvermögen		1'332.05		1'900.00		1'010.75
442	Beteiligungsertrag FV		810.00		450.00		520.00
4420	Dividenden		810.00		450.00		520.00

Erfolgsrechnung

		Rechnung 2023		Budget 2023		Rechnung 2022	
		Aufwand	Ertrag	Aufwand	Ertrag	Aufwand	Ertrag
444	Wertberichtigungen Anlagen FV		4'600.00				1'580.00
4440	Marktwertanpassungen Wertschriften		4'600.00				1'580.00
447	Liegenschaftenertrag VV		3'000.00		3'000.00		3'000.00
4470	Pacht- und Mietzinse Liegenschaften VV		3'000.00		3'000.00		3'000.00
45	Entnahmen Fonds u.Spezialfinanzierungen		219.90		13'000.00		-811.60
451	Entnahmen aus Fonds u.Spez.fin.EK		219.90		13'000.00		-811.60
4510	Entnahmen aus Spezialfinanzierungen d.EK		219.90		13'000.00		-811.60
46	Transferertrag		210'289.09		171'900.00		205'364.25
460	Ertragsanteile		3'130.20		4'500.00		7'834.55
4600	Anteil an Bundeserträgen		1'936.55		3'000.00		3'802.35
4602	Anteil an Gemeinderträgen u.Gde.verbände		1'193.65		1'500.00		4'032.20
461	Entschädigungen von Gemeinwesen		98'478.50		59'400.00		83'854.25
4611	Entsch. von Kantonen u. Konkordaten		93'978.50		54'900.00		79'354.25
4612	Entsch.v.Gemeinden u.Gde.verbänden		4'500.00		4'500.00		4'500.00
462	Finanz- und Lastenausgleich		79'180.00		86'000.00		92'328.00
4621	Finanz- u.Lastenausgl. v.Kantonen u.Konkordaten		22'133.00		26'500.00		31'079.00
4622	Finanz-u.Lastenausgl.v.Gde.u.Gde.verbänden		57'047.00		59'500.00		61'249.00
463	Beiträge von Gemeinwesen und Dritten		29'500.39		22'000.00		21'347.45
4631	Beiträge von Kantonen u. Konkordaten		4'576.54		4'600.00		4'556.25
4632	Beiträge von Gemeinden u.Gde.verbänden		24'923.85		17'400.00		16'791.20
48	Ausserordentlicher Ertrag		1'734.75		1'100.00		983.20
489	Entnahmen aus dem Eigenkapital		1'734.75		1'100.00		983.20
4893	Entnahmen aus Vorfinanzierungen des EK		751.55		100.00		
4896	Entnahmen aus Neubewertungsreserven		983.20		1'000.00		983.20
9	Abschlusskonten	109'579.48	2'060.51	4'900.00	18'100.00	125'434.19	22'212.44
90	Abschluss Erfolgsrechnung	109'579.48	2'060.51	4'900.00	18'100.00	125'434.19	22'212.44

Erfolgsrechnung

		Rechnung 2023		Budget 2023		Rechnung 2022	
		Aufwand	Ertrag	Aufwand	Ertrag	Aufwand	Ertrag
900	Abschluss Allgemeiner Haushalt	78'527.53			13'200.00	113'030.34	
9000	Ertragsüberschuss	78'527.53				113'030.34	
9001	Aufwandüberschuss				13'200.00		
901	Abschluss Spezialfinanzierungen und Fonds im EK	31'051.95	2'060.51	4'900.00	4'900.00	12'403.85	22'212.44
9010	Abschluss SF und Fonds im EK, Ertragsüberschuss	31'051.95		4'900.00		12'403.85	
9011	Abschluss SF und Fonds im EK, Aufwandüberschuss		2'060.51		4'900.00		22'212.44

Investitionsrechnung

		Rechnung 2023		Budget 2023		Rechnung 2022	
		Ausgaben	Einnahmen	Ausgaben	Einnahmen	Ausgaben	Einnahmen
	INVESTITIONSRECHNUNG	51'842.70	51'842.70	70'000.00	70'000.00	183'280.05	183'280.05
3	Kultur, Sport und Freizeit, Kirche Nettoausgaben					168'202.05	168'202.05
33	Medien Nettoausgaben					168'202.05	168'202.05
332	Massenmedien Nettoausgaben					168'202.05	168'202.05
3321 5030.02	Antennen- u. Kabelanlagen (GdeBetrieb) Ausbau Glasfasernetz					168'202.05 168'202.05	
7	Umweltschutz und Raumordnung Nettoausgaben	51'842.70		70'000.00		15'078.00	15'078.00
			51'842.70		70'000.00		15'078.00
72	Abwasserentsorgung Nettoausgaben	51'842.70		70'000.00		15'078.00	15'078.00
			51'842.70		70'000.00		15'078.00
720	Abwasserentsorgung Nettoausgaben	51'842.70		70'000.00		15'078.00	15'078.00
			51'842.70		70'000.00		15'078.00
7201 5032.04	Abwasserentsorgung (Gemeindebetrieb) GEP Überarbeitung	51'842.70 51'842.70		70'000.00 70'000.00		15'078.00 15'078.00	
9	Finanzen und Steuern Nettoeinnahmen		51'842.70		70'000.00	183'280.05	183'280.05
		51'842.70		70'000.00			
99	Nicht aufgeteilte Posten Nettoeinnahmen		51'842.70		70'000.00	183'280.05	183'280.05
		51'842.70		70'000.00			
999	Abschluss Nettoeinnahmen		51'842.70		70'000.00	183'280.05	183'280.05
		51'842.70		70'000.00			
9990 6900.01	Abschluss Aktivierte Ausgaben		51'842.70 51'842.70		70'000.00 70'000.00		183'280.05 183'280.05

Investitionsrechnung

		Rechnung 2023		Budget 2023		Rechnung 2022	
		Ausgaben	Einnahmen	Ausgaben	Einnahmen	Ausgaben	Einnahmen
	Investitionsrechnung	51'842.70	51'842.70	70'000.00	70'000.00	183'280.05	183'280.05
5	Investitionsausgaben	51'842.70		70'000.00		183'280.05	
50	Sachanlagen	51'842.70		70'000.00		183'280.05	
5030	Übrige Tiefbauten allgemein					168'202.05	
5032	Tiefbauten Abwasserentsorgung	51'842.70		70'000.00		15'078.00	
6	Investitionseinnahmen		51'842.70		70'000.00		183'280.05
69	Übertrag an Bilanz		51'842.70		70'000.00		183'280.05
6900	Aktivierete Ausgaben		51'842.70		70'000.00		183'280.05
	Nettoinvestitionen	51'842.70		70'000.00		183'280.05	