



Einwohnergemeinde Höchstetten

Einwohnergemeinde Hellsau

Steingasse 2 3429 Höchstetten

034 413 13 23 info@hellsau.ch



Ausführliche Botschaft zum Projekt ZSO FUTURA

**Gemeindeunternehmen
Zivilschutzorganisation
Ämme BE**

Änderung Rechtsgrundlage

Inhaltsverzeichnis

1	Das Wichtigste in Kürze	3
2	Aktuelle Situation.....	4
	2.1 Drei Zivilschutzorganisationen.....	4
	2.2 Geografische Ausprägung.....	5
	2.3 Herausforderungen Personalsituation	5
3	Projekt Reorganisation ZSO «FUTURA»	6
	3.1 Projektstart und Analyse.....	6
	3.2 Kooperationsmodelle.....	6
4	Zivilschutzorganisation Ämme BE	6
	4.1 Zusammenschluss.....	6
	4.2 Rechtliches.....	7
	4.3 Mitbestimmung	8
	4.4 Weitere Gemeinden.....	9
5	Betriebs- und Einsatzorganisation	9
	5.1 Personelles.....	9
	5.2 Organisationsstruktur	9
	5.3 Dienstpflicht.....	9
6	Auftrag	9
	6.1 Grundauftrag	9
	6.2 Zusätzliche Leistungen.....	10
7	Finanzierungsgrundsätze.....	10
8	Folgen	11
	8.1 Folgen bei Annahme	11
	8.2 Folgen bei Ablehnung.....	12
	8.3 Stellungnahme.....	12

1 Das Wichtigste in Kürze

Die drei autonomen Zivilschutzorganisationen Region Burgdorf, Bevölkerungsschutz Grauholz Nord und Region Kirchberg*plus* erbringen Zivilschutzleistungen für rund 77'000 Einwohnerinnen und Einwohner.

Aufgrund personeller Herausforderungen in den drei Zivilschutzorganisationen, insbesondere einem Rückgang der Miliz-Personalbestände sowie Pensionierungen und Austritten der Kommandanten, wurde ein Reorganisationsprojekt durch die zuständigen Behörden in Auftrag gegeben. Im Weiteren steigen die Anforderungen an die Zivilschutzorganisationen, welche mittelfristig in den heute bestehenden Organisationen nicht mehr erfüllt werden können. Ziel ist die Zusammenführung der drei unabhängigen Zivilschutzorganisationen zu einem Gemeindeunternehmen mit dem Namen "Zivilschutzorganisation Ämme BE", welches die zukünftigen Herausforderungen des Bevölkerungs- und Zivilschutzes bewältigen kann.

Die neue Organisation wird als öffentlich-rechtliches Unternehmen in der Form einer kommunalen Anstalt (Gemeindeunternehmen) von der Gemeinde Kirchberg BE mit den Behörden der weiteren Vertragsgemeinden gegründet.

Die Gemeinde Kirchberg BE als anstaltsgebende Gemeinde hat die gleichen Rechte und Pflichten wie die anderen Gemeinden und trägt somit nicht alleine die Verantwortung oder die Kosten für das Gemeindeunternehmen. Die Vertragsgemeinden werden sich zu einer einfachen Gesellschaft zusammenschliessen und zusammen die Verantwortung sowie die Kosten tragen.

Das Gemeindeunternehmen strebt eine effiziente Geschäftsführung an. Vorgesehen sind 300 bis 400 Stellenprozent.

Das Gemeindeunternehmen wird nach betriebswirtschaftlichen Grundsätzen geführt.

Das Gemeindeunternehmen deckt seinen Aufwand hauptsächlich durch den Ertrag aus den mit den Vertragsgemeinden vereinbarten Gemeindebeiträgen. Die Gemeindebeiträge richten sich nach der Bevölkerungszahl (Pro-Kopf-Beitrag). Der Pro-Kopf-Beitrag ist in allen Gemeinden gleich hoch und wird zwischen Fr. 12.90 und Fr. 14.40 liegen.

Mit dem Gemeindeunternehmen «Zivilschutzorganisation Ämme BE» entsteht eine flexible, wirkungsvolle, kompetente und effiziente Zivilschutzorganisation, welche für die aktuellen und zukünftige Herausforderungen und Entwicklungen bestens vorbereitet ist.

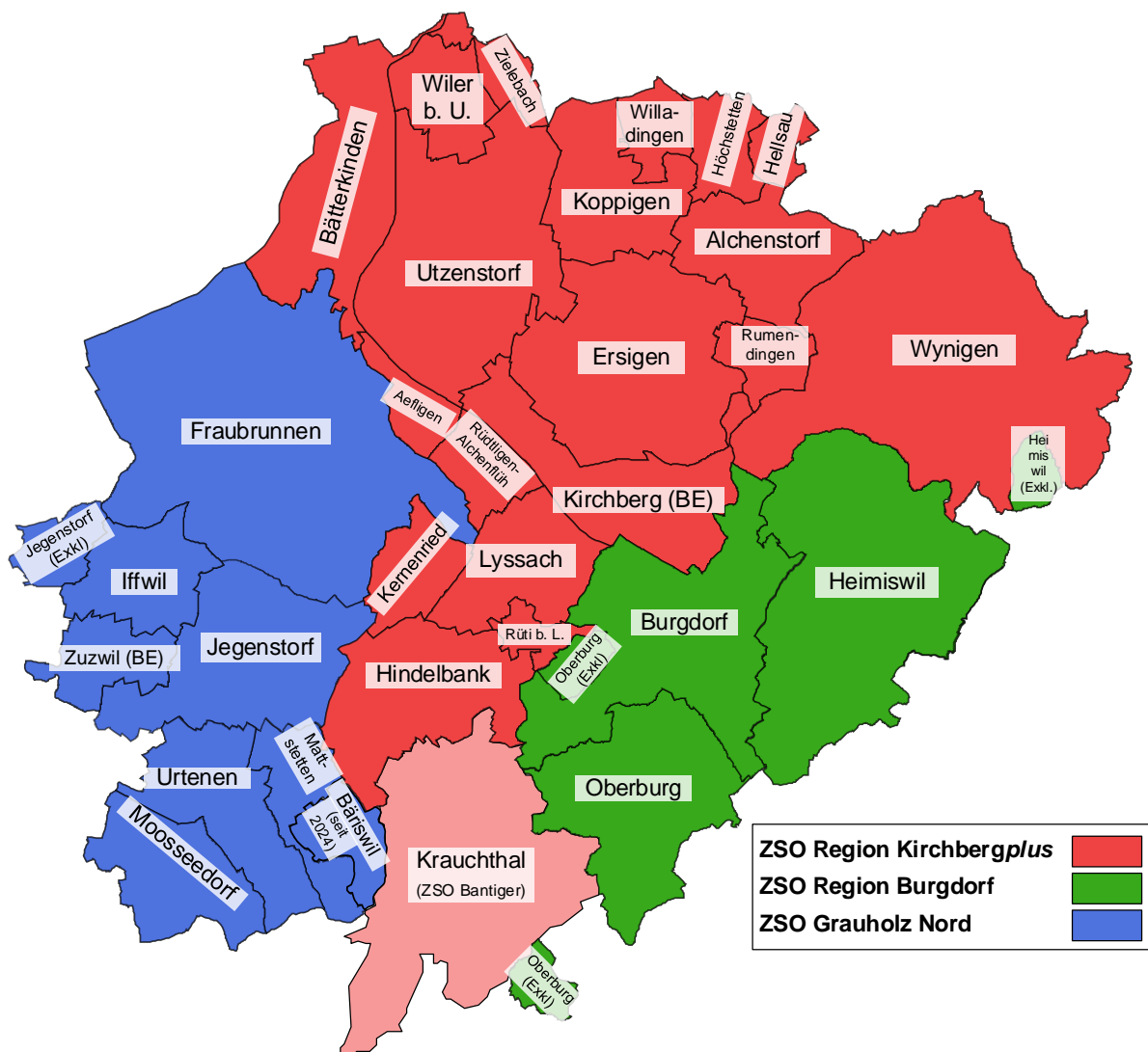
Gemeinden, welche die Vorlage ablehnen, wären wieder selber für die Aufgaben des Zivilschutzes verantwortlich und müssten den Zivilschutz selber sicherstellen oder einen Anschluss an eine andere Zivilschutzorganisation vereinbaren.

2 Aktuelle Situation

2.1 Drei Zivilschutzorganisationen

Der Zivilschutz ist grundsätzlich Aufgabe der Gemeinden. Die meisten Gemeinden sind jedoch nicht mehr in der Lage, diese Aufgabe eigenständig zu erfüllen. Sie erfüllen die Aufgabe Zivilschutz deshalb bereits zusammen mit anderen Gemeinden. So sind in der Vergangenheit die folgenden drei autonomen Zivilschutzorganisationen (ZSO) entstanden:

- Zivilschutzorganisation Region Burgdorf (Stadt Burgdorf, Gemeinden Heimiswil und Oberburg)
- Zivilschutzorganisation Bevölkerungsschutz Grauholz Nord (Gemeinden Fraubrunnen, Iffwil, Jegenstorf, Mattstetten, Moosseedorf, Urtenen-Schönbühl, Zuzwil, seit 2024 auch Bärswil)
- Zivilschutzorganisation Region Kirchberg*plus* (Gemeinden Aeffligen, Alchenstorf, Bätterkinden, Ersigen, Hellsau, Hindelbank, Höchstetten, Kernenried, Kirchberg, Koppigen, Lyssach, Rumendingen, Rütligen-Alchenflüh, Rüti bei Lyssach, Utzenstorf, Wiler bei Utzenstorf, Willadingen, Wynigen, Zielebach)



Gebiet der bisherigen Zivilschutzorganisationen

Die drei Zivilschutzorganisationen decken eine Bevölkerung von rund 77'000 Einwohnerinnen und Einwohnern ab.

2.2 Geografische Ausprägung

Die drei Zivilschutzorganisationen (ZSO) Region Burgdorf, Grauholz Nord und Region Kirchbergplus bilden zusammen die natürliche Geländekammer entlang der Emme von Oberburg bis Bätterkinden sowie deren Zuflüsse Urtenenbach vom Moossee in Moosseedorf bis zur Einmündung in die Emme, dem Dorfbach von Heimiswil bis zur Einmündung in die Emme sowie den Zuflüssen zum Öschbach im Nordosten.

2.3 Herausforderungen Personalsituation

Der Personalbestand der ZSO im Kanton Bern ist in den letzten Jahren beträchtlich gesunken. Die Erhebungen des Kantonalen Amtes für Bevölkerungsschutz, Sport und Militär (BSM) des Kantons Bern zeigen für die nächsten Jahre einen weiteren Schwund an Angehörigen des Zivilschutzes (AdZS) auf. Somit sind alle ZSO im Kanton Bern gefordert, auf diese Herausforderung zu reagieren.

Mit der Totalrevision des Bevölkerungs- und Zivilschutzgesetzes per 1. Januar 2021 haben die AdZS nicht wie bis anhin bis zum 40. Altersjahr Dienst zu leisten, sondern insgesamt 14 Jahre oder entsprechend 245 Tage. Diese Totalrevision hatte einen weiteren Einfluss auf die Bestände der betrachteten ZSO, indem die Anzahl der AdZS signifikant abnahm.

Die drei Zivilschutzorganisationen weisen per anfangs 2024 folgenden Bestand an ausgebildeten AdZS auf:

Zivilschutzorganisation	Ausgebildete AdZS per 01.01.2024
Region Burgdorf	146 AdZS
Bevölkerungsschutz Grauholz Nord	152 AdZS
Region Kirchbergplus	225 AdZS
Total	523 AdZS

Personalbestand per anfangs 2024

Das Amt für Bevölkerungsschutz, Sport und Militär BSM des Kantons Bern empfiehlt eine Bataillonsstruktur mit 400 bis 500 AdZS pro Zivilschutzorganisation.

Die Zivilschutzorganisationen (ZSO) Region Burgdorf, Grauholz Nord und Region Kirchbergplus werden aktuell durch Miliz-Kommandanten oder ein hauptamtliches Berufskader geführt. In allen drei Organisationen stehen in den nächsten Monaten und Jahren Pensionierungen (Berufskader-Kommandanten) oder Austritt aus dem Zivilschutz (Miliz-Kommandant) an. Erfahrungen aus anderen Zivilschutzregionen des Kantons haben gezeigt, dass es schwierig ist, geeignetes Personal zu finden, um eine Zivilschutzorganisation zu führen.

3 Projekt Reorganisation ZSO «FUTURA»

3.1 Projektstart und Analyse

Aufgrund des steten Personalrückgangs sowie den Pensionierungen und Austritten der Kommandanten haben die drei aktuellen Trägerorganisationen das Projekt ZSO «FUTURA» gestartet. Diese hat sich zum Ziel gesetzt, die drei bisher unabhängigen ZSO zu einer einzigen ZSO zusammenzuführen.

Zwischen Juni und November 2022 wurde eine Analyse der aktuellen Situation durchgeführt, wobei verschiedene Aspekte vertieft beleuchtet wurden. Der daraus resultierende Analysebericht hat Handlungsbedarf insbesondere im Bereich der personellen Ressourcen aufgezeigt.

Die durchgeführte Analyse hat aufgezeigt, dass eine Zusammenführung der drei bestehenden Organisationen möglich und sinnvoll ist.

3.2 Kooperationsmodelle

Im Projekt Reorganisation ZSO «FUTURA» wurden verschiedene Möglichkeiten geprüft, welche als Rechtsform für die neue Zivilschutzorganisation in Frage kommen. Diese sogenannten Kooperationsmodelle wurden aus verschiedenen Perspektiven beleuchtet und verglichen. Die vier Kooperationsmodelle «Sitzgemeinde», «Aktiengesellschaft», «Gemeindeverband» und «Kommunale Anstalt» (Gemeindeunternehmen) wurden als grundsätzlich geeignet beurteilt und einer vertiefteren Prüfung und Bewertung unterzogen.

Der Vergleich und die Bewertung der Kooperationsmodelle haben ergeben, dass das Kooperationsmodell «Kommunale Anstalt» (Gemeindeunternehmen) die geeignetste Rechtsform für die zukünftige Zivilschutzorganisation darstellt. Die zuständigen Behörden haben Ende 2022/anfangs 2023 entschieden, dass nur noch das Kooperationsmodell «Kommunale Anstalt» (Gemeindeunternehmen) weiterverfolgt und weiterbearbeitet werden soll.

4 Zivilschutzorganisation Ämme BE

4.1 Zusammenschluss

Die drei eingangs erwähnten Zivilschutzorganisationen sollen mit einem Zusammenschluss, also einer institutionalisierten interkommunalen Zusammenarbeit in der Region, zur «Zivilschutzorganisation Ämme BE» zusammengeführt werden.

Sämtliche Gemeinden der bisherigen Zivilschutzorganisationen haben sich am Projekt Reorganisation ZSO «FUTURA» beteiligt. Einzelne dieser Gemeinden (insbesondere aus dem Gemeindeverband Bevölkerungsschutz Grauholz Nord) prüfen neben einem Anschluss an die «Zivilschutzorganisation Ämme BE» auch einen Anschluss an eine andere Zivilschutzorganisation.

Zusätzlich zu den Gemeinden der drei bestehenden Zivilschutzorganisationen beabsichtigt auch die Gemeinde Krauchthal einen Anschluss an das Gemeindeunternehmen «Zivilschutzorganisation Ämme BE».

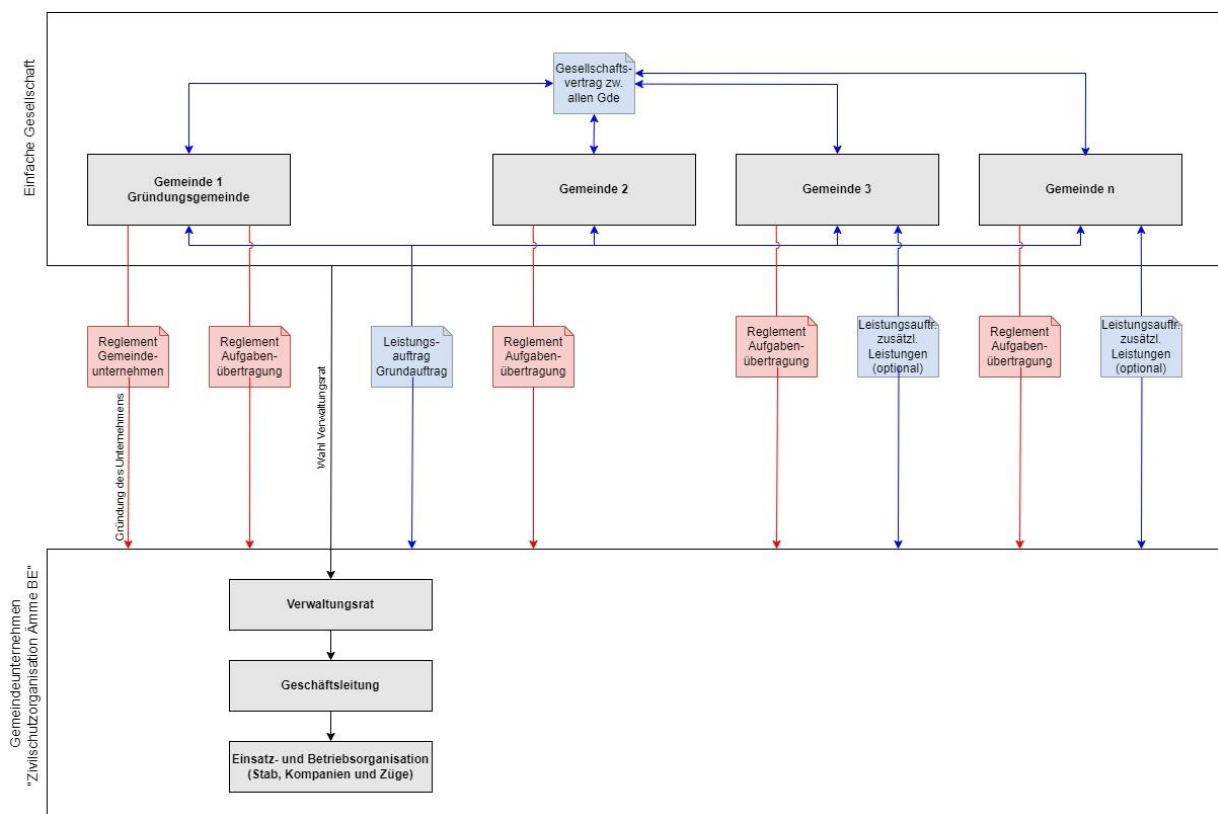
4.2 Rechtliches

Die regionale Zivilschutzorganisation wird als öffentlich-rechtliches Unternehmen organisiert. Dafür wird eine kommunale Anstalt (Gemeindeunternehmen) gegründet. Diese Organisationsform stützt sich auf Art. 65 des kantonalen Gemeindegesetzes. Sie ist dazu geeignet, gemeinsam spezifische, stark betrieblich orientierte Gemeindeaufgaben wirkungsorientiert, effizient sowie nach wirtschaftlichen und unternehmerischen Grundsätzen zu lösen.

Das Gemeindeunternehmen wird von der Gemeinde Kirchberg BE in Abstimmung mit den Behörden der Vertragsgemeinden gegründet. Kirchberg erlässt die entsprechenden Rechtsgrundlagen (Reglement Gemeindeunternehmen «Zivilschutzorganisation Ämme BE»). Das Gemeindeunternehmen ist rechtlich selbstständig (juristische Person).

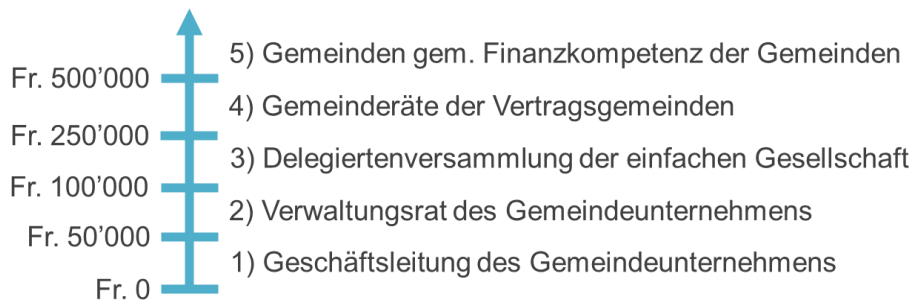
Die Gemeinde Kirchberg BE als anstaltsgebende Gemeinde hat dabei die gleichen Rechte und Pflichten wie die anderen Vertragsgemeinden und trägt nicht allein die Verantwortung oder die Kosten für das Gemeindeunternehmen. Die Vertragsgemeinden werden die «Zivilschutzorganisation Ämme BE» als gemeinsames Gemeindeunternehmen als einfache Gesellschaft betreiben und zusammen die Verantwortung und die Kosten tragen. Sie schliessen aus diesem Grund den Zusammenarbeitsvertrag (Gesellschaftsvertrag) ab, was gleichzeitig unter den Vertragsgemeinden zur einfachen Gesellschaft führt. In diesem Gesellschaftsvertrag werden die Steuerungsinstrumente für die Vertragsgemeinden und die organisatorischen Vorgaben für das von der Gemeinde Kirchberg BE gegründete Gemeindeunternehmen vereinbart. Der Delegiertenversammlung der einfachen Gesellschaft gehört je ein Behördenmitglied (politischer Vertreter oder Verwaltung) jeder Gemeinde an.

Die Vertragsgemeinden übertragen dem Gemeindeunternehmen mittels Reglement (Reglement Aufgabenübertragung Zivilschutz) die Aufgaben des Zivilschutzes. Damit anerkennen die zuständigen Organe namentlich die rechtlichen Bestimmungen, welche im Reglement Gemeindeunternehmen «Zivilschutzorganisation Ämme BE» festgelegt werden.



4.3 Mitbestimmung

Die Entscheidungskompetenzen verteilen sich auf verschiedene Stufen:



Visualisierung Entscheidungskompetenzen Ausgaben

4.3.1 Vertragsgemeinden (gemäss Zuständigkeitsordnung der jeweiligen Gemeinde)

Neue Ausgaben von über Fr. 500'000 bedürfen der Zustimmung der Vertragsgemeinden, gemäss der jeweiligen Zuständigkeitsordnung in der jeweiligen Gemeinde.

4.3.2 Gemeinderäte der Vertragsgemeinden

Änderungen und Ergänzungen des Gesellschaftsvertrages sowie neue Ausgaben von Fr. 250'000 bis 500'000 bedürfen der Zustimmung von drei Vierteln der Gemeinderäte der Vertragsgemeinden.

4.3.3 Delegiertenversammlung der einfachen Gesellschaft

Die Delegiertenversammlung, welche aus je einer Vertretung jeder Vertragsgemeinde (in der Regel ein Gemeinderatsmitglied) besteht, ist insbesondere zuständig für die Wahl der Mitglieder des Verwaltungsrats, die Genehmigung des Finanzplans sowie den Beschluss über den Leistungsauftrag mit dem Gemeindeunternehmen (Auflistung nicht abschliessend).

Die Delegiertenversammlung genehmigt Ausgaben zwischen Fr. 100'000 und 250'000.

4.3.4 Verwaltungsrat und Geschäftsleitung des Gemeindeunternehmens

Der Verwaltungsrat legt die Einzelheiten der Organisation fest, fällt strategische Entscheide, sorgt für die Erfüllung des Leistungsauftrags und ernennt die Mitglieder der Geschäftsleitung des Gemeindeunternehmens (Auflistung nicht abschliessend).

Der Verwaltungsrat beschliesst über Ausgaben zwischen Fr. 50'000 und 100'000.

Ausgaben bis zu Fr. 50'000 liegen in der Kompetenz der Geschäftsleitung.

4.4 Weitere Gemeinden

Weitere Gemeinden können sich dem Gemeindeunternehmen anschliessen. Die Delegiertenversammlung entscheidet über die Aufnahme weiterer Vertragsgemeinden. Später eintretende Gemeinden haben sich angemessen an den Gründungs-, Aufbau- und Infrastrukturkosten, dem Eigenkapital und den Reserven des Gemeindeunternehmens zu beteiligen.

5 Betriebs- und Einsatzorganisation

5.1 Personelles

Die Delegiertenversammlung der einfachen Gesellschaft ernennt einen Verwaltungsrat, welcher aus fünf Mitgliedern besteht. Dem Verwaltungsrat sollen Personen angehören, welche über Erfahrungen in den Bereichen Strategie, Unternehmensführung, Finanzen, Bevölkerungsschutz und Gemeindepolitik verfügen.

Der Verwaltungsrat steuert das Gemeindeunternehmen auf strategischer Ebene.

Das Kommando und die Geschäftsstelle führen das Gemeindeunternehmen auf operativer Ebene.

Das Gemeindeunternehmen «Zivilschutzorganisation Ämme BE» verfügt über Personal, das im Gemeindeunternehmen angestellt ist. Das Gemeindeunternehmen strebt eine effiziente Geschäftsführung an. Vorgesehen sind 300 bis 400 Stellenprozent.

Die weiteren Funktionen im Kommando sowie im Stab der Zivilschutzorganisation Ämme BE sind Milizangehörige des Zivilschutzes.

Weitere Angehörige des Kaders und der Mannschaft sind ebenfalls Milizangehörige des Zivilschutzes.

5.2 Organisationsstruktur

Für die Betriebs- und Einsatzorganisation, also für die Aus- und Weiterbildung der AdZS sowie die Ernstfalleinsätze der Zivilschutzorganisation ist eine Bataillonsstruktur vorgesehen.

5.3 Dienstpflicht

Angehörige der aktuell bestehenden Zivilschutzorganisationen leisten ihren Dienst ab 1. Januar 2025 in der neuen «Zivilschutzorganisation Ämme BE».

6 Auftrag

6.1 Grundauftrag

Die Vertragsgemeinden schliessen mit dem Gemeindeunternehmen einen Leistungsauftrag ab. Im Leistungsauftrag werden die Leistungen, die das Gemeindeunternehmen im Rahmen der gesetzlichen Aufgabe des Bevölkerungs- und des Zivilschutzes erbringt und der damit verbundene Preis geregelt.

Der Grundauftrag beinhaltet zusammenfassend folgende Leistungen:

- Führungsunterstützung
- Kulturgüterschutz
- Betreuung von schutzsuchenden Menschen
- Technische Hilfe bei Trümmerlagen und Elementarereignissen
- Logistik, Verpflegung

Die Leistungen des Grundauftrags werden für alle beteiligten Gemeinden gleichermassen erbracht.

6.2 Zusätzliche Leistungen

Das Gemeindeunternehmen kann allen oder einzelnen Gemeinden artverwandte zusätzliche Leistungen zu kostendeckenden Bedingungen anbieten, welche nicht zum obligatorischen/gesetzlichen Auftrag gehören.

Zu den zusätzlichen überobligatorischen Leistungen gehören zum Beispiel:

- Einsätze für Gemeinden im Wiederholungskurs (Arbeiten mit Ausbildungsnutzen, z.B. Bau und Unterhalt von Wanderwegen, Brücken, Bachverbauungen, etc.)
- Einsätze an gesellschaftlichen Ereignissen (Auf- und Abbau von Infrastruktur für Veranstaltungen)
- Wartung von öffentlichen Schutzräumen (Monatskontrollen, Betriebskontrollen, Jahreswartung, etc.)
- Sekretariatsarbeiten für Regionale Führungsorgane (RFO)
- Notfalltreffpunkte (Unterstützung beim Aufbau und Betrieb der Notfalltreffpunkte, Wartung des Materials der Notfalltreffpunkte)

Für Zusatzleistungen schliessen die Parteien ergänzende Leistungsaufträge ab, in welchen die zusätzlichen Leistungen, der Preis und die Erfüllungsmodalitäten geregelt werden.

7 Finanzierungsgrundsätze

Das Gemeindeunternehmen wird nach betriebswirtschaftlichen Grundsätzen geführt.

Das Gemeindeunternehmen deckt seinen Aufwand hauptsächlich durch den Ertrag aus den mit den Vertragsgemeinden vereinbarten Gemeindebeiträgen für die Erfüllung der gesetzlichen Aufgaben des Bevölkerungs- und Zivilschutzes (Grundauftrag). Die Gemeindebeiträge richten sich nach der Bevölkerungszahl (Pro-Kopf-Beitrag). Der Pro-Kopf-Beitrag ist in allen Gemeinden gleich hoch.

Der Pro-Kopf-Beitrag wird voraussichtlich zwischen Fr. 12.90 und Fr. 14.40 pro Einwohner und pro Jahr liegen, je nachdem, wieviele Gemeinden sich dem Gemeindeunternehmen «Zivilschutzorganisation Ämme BE» anschliessen. Je mehr Gemeinden sich beteiligen, desto tiefer wird der Pro-Kopf-Beitrag.

Die Pro-Kopf-Beiträge für die aktuellen Zivilschutzorganisationen lagen in den letzten drei Jahren zwischen Fr. 14.40 und Fr. 15.72.

Der Pro-Kopf-Beitrag beinhaltet auch den Beitrag an das Ausbildungszentrum für Zivilschutz in Aarwangen (ZAR), welches für die Zivilschutzorganisationen die allgemeine Grundausbildung (AGA), die Funktionsgrundausbildung (FGA) sowie Kaderkurse durchführt. Dieser Beitrag liegt bei Fr. 3.50.

Zivilschutzorganisation	Pro-Kopf-Beitrag bisher (Durchschn. letzte drei Jahre)	Davon für ZAR bisher	Pro-Kopf-Beitrag ZSO «Ämme BE»	Davon ZAR unverändert
Region Kirchbergplus	Fr. 15.72	Fr. 3.50		
Region Burgdorf	Fr. 14.50	Fr. 3.50		
Bevölkerungsschutz Grauholz Nord	Fr. 14.40	Fr. 3.50	Fr. 12.90 – 14.40	Fr. 3.50

Pro-Kopf-Beiträge bisher und in der neuen „Zivilschutzorganisation Ämme BE“

Die Pro-Kopf-Beiträge der «Zivilschutzorganisation Ämme BE» beinhalten bereits die höheren Soldansätze, welche vom Bundesrat beschlossen wurden und ab 2024 gelten. Damit wären auch die Pro-Kopf-Beiträge der bisherigen Zivilschutzorganisationen angestiegen.

Das Gemeindeunternehmen kann angemessene Reserven bilden, damit ein stabiler Pro-Kopf-Beitrag sichergestellt werden kann und der Beitrag der Gemeinden über mehrere Jahre unverändert bleibt. Das vereinfacht die Budgetierung und Abrechnung in den einzelnen Gemeinden.

Die Vertragsgemeinden stellen fest, dass ein Wertausgleich im Zeitpunkt der Gründung des Gemeindeunternehmens aufgrund des vergleichbaren Ausrüstungszustandes der beitretenden Gemeinden nicht erforderlich ist.

Die Gemeinden haften solidarisch.

Die Gemeinden bleiben weiterhin Aktionäre des ZAR. Die Beziehung zwischen den Gemeinden und dem ZAR ändert sich nicht.

8 Folgen

8.1 Folgen bei Annahme

Mit dem Gemeindeunternehmen «Zivilschutzorganisation Ämme BE» entsteht eine flexible, wirkungsvolle, kompetente und effiziente Zivilschutzorganisation, welche für die aktuellen und zukünftigen Herausforderungen und Entwicklungen gut vorbereitet ist.

Die neue Zivilschutzorganisation erfüllt bezüglich Bestand und Organisationsstruktur die Empfehlungen des Kantonalen Amtes für Bevölkerungsschutz, Sport und Militär (BSM) des Kantons Bern.

Die personellen Herausforderungen, welche durch die Pensionierungen und Austritte der Kommandanten in allen drei bisherigen Organisationen bestehen, können gemeinsam gelöst werden. Ein geeigneter Kommandant ist bereits designiert. Er ist Teil des Projektteams Reorganisation ZSO «FUTURA» und gestaltet dabei die neue Zivilschutzorganisation aktiv mit.

8.2 Folgen bei Ablehnung

Der aktuelle und akute Handlungsbedarf in allen bisherigen Zivilschutzorganisationen bleibt bestehen und spitzt sich zu, insbesondere was die Herausforderungen bezüglich der Nachfolge der austretenden Kommandanten betrifft. Die Trägerschaften der heutigen Organisationen resp. die einzelnen Gemeinden sind dann gefordert, individuelle Lösungen zu finden.

Die bestehenden Zivilschutzorganisationen werden aufgelöst. Wenn eine einzelne Gemeinde die Vorlage ablehnt, wird sie wieder selbst für die Aufgaben Zivilschutz verantwortlich und muss den Zivilschutz selber sicherstellen (sofern die Gemeinde über mindestens 11'000 Einwohnerinnen und Einwohner und mindestens 80 AdZS verfügt) oder einen Anschluss an eine andere Zivilschutzorganisation vereinbaren.

8.3 Stellungnahme

Das Kantonale Amt für Bevölkerungsschutz, Sport und Militär (BSM) des Kantons Bern unterstützt ausdrücklich die Zusammenlegung der bisherigen Zivilschutzorganisationen zur Zivilschutzorganisation Ämme BE. Der zukünftige Personalbestand der Zivilschutzorganisation wird es ermöglichen, innerhalb der Organisation die von den Gemeinden erwarteten Leistungen sicherzustellen und diese im Ereignisfall wirkungsvoll zu unterstützen. Die zukünftige Zivilschutzorganisation deckt zudem einen aus geographischer und topographischer Sicht sinnvollen Raum ab.